



Agencia Tributaria

**INFORME MENSUAL
DE RECAUDACION
TRIBUTARIA**

Febrero 2013



<u>INDICE</u>	<u>Pág.</u>
I. EVOLUCIÓN DE LOS INGRESOS TRIBUTARIOS	1
1. Principales Resultados.....	1
Gráfico R1. Ingresos tributarios homogéneos: tasa anual y MM12.....	1
Gráfico R2. Ingresos tributarios y Demanda interna.....	1
2. Evolución de los principales conceptos.....	3
Cuadro R1. Evolución de los ingresos (totales y homogéneos) y devoluciones por figuras.....	4
Cuadro A1. Bases Imponibles de los principales Impuestos, Impuestos devengados e Ingresos tributarios.....	4
II. CUADROS ESTADÍSTICOS	1
1. Ingresos tributarios por conceptos y distribución entre Administraciones.....	2
Cuadro 1.1. Resumen. Mes y acumulado.....	2
Cuadro 1.2. Evolución. Mes y acumulado.....	3
Cuadro 1.3. Detalle. Mes.....	4
Cuadro 1.4. Detalle. Acumulado.....	5
2. Devoluciones, Participación de las AATT y otras minoraciones. Ingresos brutos.....	6
Cuadro 2.1. Devoluciones, Partic. de las AATT y otras minoraciones. Mes y acumulado.....	6
Cuadro 2.2. Devoluciones. Evolución.....	7
Cuadro 2.3. Participación de las AATT y otras minoraciones. Evolución.....	8
Cuadro 2.4. Ingresos brutos. Mes y acumulado.....	9
3. Ingresos tributarios homogéneos.....	10
Cuadro 3.1. Resumen. Mes y acumulado.....	10
Cuadro 3.2. Evolución.....	11
Cuadro 3.3. Ingresos brutos homogéneos. Mes y acumulado.....	12
4. Ingresos tributarios por conceptos y Centros gestores.....	13
Cuadro 4.1. Mes.....	13-18
Cuadro 4.2. Acumulado (salvo enero).....	19-24



III. GRÁFICOS	1
1. Ingresos Tributarios. Millones de euros, tasa anual y tasa anual homogénea con MM12.....	2
2. IRPF y Sociedades. Millones de euros, tasa anual y tasa anual homogénea con MM12.....	3
3. IVA e II. Especiales. Millones de euros, tasa anual y tasa anual homogénea con MM12.....	4
IV. RESUMEN DE CAMBIOS NORMATIVOS	1-3
V. NOTAS EXPLICATIVAS Y FUENTES	1
1. Medida de los ingresos en términos de caja.....	2
2. Ámbito del Presupuesto de Ingresos No Financieros.....	2
3. Conexión con el Sistema de Autoliquidaciones de la AEAT. Clasificaciones de los ingresos.....	3
4. Sistema de Financiación Territorial.....	3
5. Ingresos tributarios homogéneos.....	4
6. Serie trimestral de bases imponibles de los principales impuestos y de impuestos devengados.....	4
7. Representaciones gráficas.....	5
8. Ingresos por Delegaciones y Servicios Centrales.....	6
9. Otras informaciones periódicas.....	7



I. EVOLUCIÓN DE LOS INGRESOS TRIBUTARIOS

1. Principales resultados

Los ingresos tributarios disminuyeron en febrero un 4,2% (-741 millones) respecto al mismo mes de 2012 (Cuadros R1, 1.1 y 1.2, Gráfico R2). El descenso es resultado del crecimiento de los ingresos brutos, que suben un 2,6% (533 millones) debido al impulso de las medidas normativas, y del aumento de las devoluciones realizadas (un 42,5%, 1.274 millones).

En los dos primeros meses del año los ingresos acumulan un descenso del 11,1%, pero hay que tener en cuenta el diferente ritmo de realización de las devoluciones. En los dos primeros meses de 2013 se han devuelto 3.736 millones (un 62,5%) más que en el mismo período de 2012, alcanzándose en dos meses casi el mismo importe de devoluciones que en el primer trimestre de 2012. **Utilizando un calendario homogéneo para ambos años, los ingresos estarían prácticamente estables respecto al comienzo de 2012 (-0,4%, Cuadros R1, 3.1 y 3.2, Gráfico R2).**

En la recaudación del mes de febrero se incluye ya la información de la última autoliquidación de IVA de 2012, además de los ingresos normales del mes. La nota más destacada es la caída de los ingresos por IVA de las Pymes (-3%), descenso más moderado que en meses anteriores ya que el trimestre recoge la subida de tipos. Este descenso se compensa con una significativa reducción de las solicitudes de devolución anual (se reducen un 20%, 1.300 millones). Además caen con mucha intensidad las retenciones del capital y el Impuesto sobre Labores del Tabaco, aunque en este caso la caída es la respuesta a los habituales movimientos de acaparamiento previos a las subidas de precios y tipos y, en este mes, a la competencia en precios que también ha distorsionado la evolución normal de estos ingresos.

En el lado positivo, se debe destacar el comportamiento de las retenciones del trabajo y del Impuesto sobre Hidrocarburos. En las primeras se registra un crecimiento en febrero del 6,2% que obedece al fuerte incremento de las retenciones por pensiones y al fin de los efectos sobre el tipo de retención de la supresión de la paga extra en las AA.PP. En el Impuesto sobre Hidrocarburos el aumento del 14,2% en febrero se explica por la inclusión del Impuesto sobre Ventas Minoristas de Hidrocarburos y por los cambios normativos. Sin estos dos elementos, la caída del impuesto sería del 5,6%.

Gráfico R1
IT HOMOGÉNEOS: tasa anual y MM12

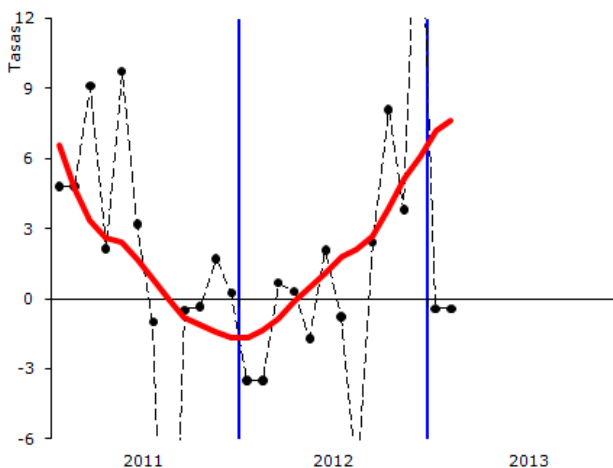
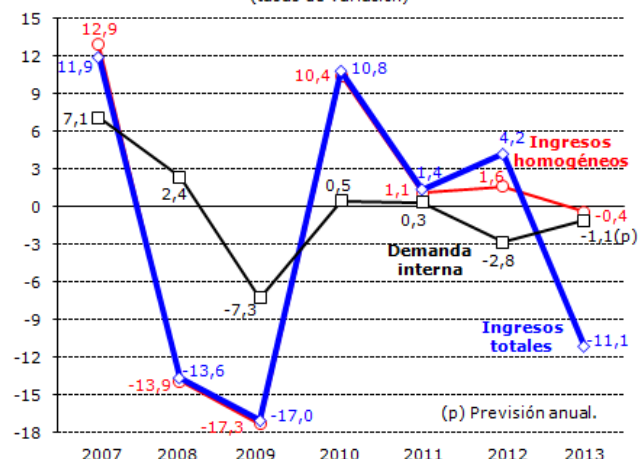


Gráfico R2
ING. TRIBUTARIOS Y DEMANDA INTERNA
(tasas de variación)





Hasta febrero el impacto de las medidas normativas vigentes en 2013 se valora en 2.113 millones, prácticamente todos ellos correspondientes a febrero porque en enero los impactos positivos y negativos se compensaron. En el Cuadro 0 se detallan las medidas.

El mayor impacto corresponde a la subida de tipos del IVA (1.439 millones) al recaudarse en este mes los devengos de los períodos finales de 2012. Cabe destacar, además, el hecho de que el impacto del gravamen complementario sobre las retenciones del trabajo esté prácticamente cerrado (el gravamen entró en vigor en febrero de 2012 de manera que sólo resta un pequeño efecto en las retenciones de Pymes en abril cuando presenten su declaración), y la incorporación de algunas medidas que han empezado a tener repercusión en este mes, como son los cambios en el Impuesto sobre Hidrocarburos (por el fin del tipo 0 en biocarburantes y los derivados de la fiscalidad medioambiental), el Gravamen sobre premios de loterías, la modificación de tipos en el Impuesto sobre Labores del Tabaco y la vuelta al tipo reducido del IVA en la compra de vivienda nueva. En este último caso el impacto es todavía muy pequeño porque las ventas de viviendas en enero se redujeron drásticamente después de una cierta acumulación de ventas en los últimos meses de 2012.

Cuadro 0
AJUSTES POR IMPACTOS DE CAMBIOS NORMATIVOS

	2013					TOTAL
	IRPF	SOC	IVA	IIEE	OTROS	
TOTAL	433	53	1.446	136	45	2.113
Gravamen complementario	872	44			26	942
· Retenciones trabajo	770					770
· Retenciones capital	102	44				146
· Retenciones no residentes					26	26
Supresión de la paga extra en las AAPP	-676					-676
Subida de las retenciones a profesionales	198					198
Gravamen sobre premios de loterías	39					39
Aumento de tipos en el IVA			1.439			1.439
· Ingresos brutos			1.881			1.881
· Devoluciones			442			442
Aumento del tipo de IVA de la vivienda			7			7
Variación de los tipos en tabaco				54		54
Supresión de la devolución del gasóleo profesional				20		20
Hidrocarburos				62		62
DTE y gravamen sobre dividendos		9				9
Tasas judiciales					19	19



2. Evolución de los principales conceptos

Cuadro R1
EVOLUCION DE INGRESOS (totales y homogéneos) Y DEVOLUCIONES POR FIGURAS
Tasas de variación anual

	2011	2012	2013*	II.11	III.11	IV.11	I.12	II.12	III.12	IV.12	I.13*
Ingresos tributarios totales	1,4	4,2	-11,1	6,2	-5,6	3,8	-5,9	-0,7	0,6	21,9	-11,1
· I. Renta de las Personas Físicas	4,2	1,2	-5,2	13,4	0,4	4,5	-0,2	5,2	1,1	0,0	-5,2
· I. Sociedades	2,5	29,0	---	-11,2	-9,9	37,3	---	24,6	-9,2	77,8	---
· I. sobre el Valor Añadido	0,4	2,4	-5,9	11,3	-12,1	-4,3	-9,1	-11,2	5,8	28,4	-5,9
· I. Especiales	-4,2	-4,1	-1,3	-5,1	-1,0	-7,7	-2,2	-8,4	-3,5	-1,8	-1,3
· Resto ingresos	-5,5	11,0	-1,1	6,0	-17,5	-9,2	-12,5	-6,9	8,7	63,4	-1,1
Devoluciones	-3,0	-7,9	62,5	-6,1	3,8	-9,1	18,6	1,9	-4,9	-39,9	62,5
· I. Renta de las Personas Físicas	-12,6	-4,6	92,7	-16,1	-1,8	-17,0	-22,4	-1,9	5,3	-27,0	92,7
· I. Sociedades	-20,3	-10,6	88,9	32,0	-18,7	-36,6	49,4	16,2	36,3	-72,4	88,9
· I. sobre el Valor Añadido	4,7	-10,4	50,2	0,0	7,4	6,9	12,8	2,1	-14,0	-34,1	50,2
· I. Especiales	18,3	-33,7	-60,9	2,6	49,5	22,3	-26,5	4,2	-57,1	-44,8	-60,9
· Resto ingresos	27,2	13,5	13,8	25,4	30,2	52,0	32,4	36,6	-7,2	10,2	13,8
Ingresos tributarios homogéneos	1,1	1,6	-0,4	3,8	-4,0	0,3	-2,7	0,3	-0,5	9,5	-0,4
· I. Renta de las Personas Físicas	3,5	1,6	-3,5	6,6	2,9	3,5	-0,6	8,1	2,9	-1,5	-3,5
· I. Sociedades	-3,7	21,3	-12,4	-11,4	-14,2	20,1	37,7	24,0	-11,2	51,0	-12,4
· I. sobre el Valor Añadido	2,9	-1,6	4,3	12,0	-7,8	-7,9	-6,2	-10,8	-0,4	12,9	4,3
· I. Especiales	-4,4	-3,6	-1,4	-5,4	-1,2	-8,2	-1,7	-8,2	-2,9	-1,2	-1,4
· Resto ingresos	-5,2	-5,3	-4,3	2,0	-16,9	-7,9	-8,9	-8,6	3,9	-6,6	-4,3

*Tasas calculadas para el periodo del trimestre o año del que existe información

- **Los ingresos por IRPF caen en los dos primeros meses un 5,2%.** En términos homogéneos, los ingresos disminuyen un 3,5%. La caída se arrastra del mes anterior muy influido por el impacto de la supresión de la paga extra en el sector público. En febrero, en cambio, los ingresos homogéneos muestran un pequeño crecimiento del 1% fundamentalmente por el fuerte aumento de las retenciones por pensiones. No obstante, se mantienen los factores que han lastrado la evolución de estos ingresos en los últimos periodos: el agravamiento de la situación del mercado de trabajo y la caída de las rentas del capital mobiliario.
- **En el IVA los ingresos netos disminuyen un 5,9%.** Si los ingresos se corrigen del distinto ritmo de realización de las devoluciones, se puede apreciar un crecimiento del 4,3% debido al impacto de la subida de tipos de septiembre (que ya ha sido completa en las declaraciones del último trimestre de 2012). Como se ha señalado, lo más llamativo es el mal comportamiento de las Pymes en la parte final del año pasado. Sus ingresos se reducen en los dos primeros meses del año un 3,7%. En el conjunto de contribuyentes el IVA bruto registra un aumento del 3,5%, pero hay que recordar que sólo la subida de tipos supone alrededor de 12 puntos de crecimiento. En contrapartida las solicitudes de devolución también están disminuyendo, tanto las anuales como las mensuales, aunque el impacto de este descenso sólo se irá notando en los próximos meses, especialmente cuando se abra la campaña de devolución de las solicitudes anuales.
- **En el Impuesto de Sociedades las cifras siguen sin ser significativas.** Los ingresos de este impuesto empezarán a dar pistas de la evolución de los beneficios en abril, cuando se presente el primer pago a cuenta del año.
- **La recaudación por Impuestos Especiales disminuye en el bimestre un 1,3%,** con unos resultados muy dispares en las distintas figuras. El Impuesto de Hidrocarburos crece un 1,6%, pero, como se ha dicho, esta tasa está condicionada por los cambios normativos (subida de tipos en biocarburantes, la nueva fiscalidad medioambiental que afecta, principalmente, al gas natural, y los restos de la supresión de la devolución en el gasóleo profesional) y de gestión (ahora los ingresos de este impuesto incluyen el tramo estatal del antiguo Impuesto sobre Ventas Minoristas de Hidrocarburos). Si se eliminan estos elementos, los ingresos estarían cayendo en los dos primeros meses un 7,7%. En el Impuesto sobre Labores del Tabaco los ingresos de febrero compensan los buenos resultados que se registraron en enero. Estas oscilaciones obedecen una vez



más a los episodios de acaparamiento previos a las subidas de tipos y precios y a sus secuelas posteriores. La consecuencia es una caída del 4% en estos dos primeros meses que muy probablemente se irá moderando en el futuro cuando se estabilicen los precios y las salidas a consumo. En el Impuesto sobre la Electricidad el crecimiento es del 4,5%, más moderado que en la última parte del año pasado cuando se produjeron subidas extraordinarias de precios. El consumo eléctrico ha caído en estos meses un 3% de manera que el incremento recaudatorio se debe en exclusiva a la subida de las tarifas.

BASES IMPONIBLES DE LOS PRINCIPALES IMPUESTOS E INGRESOS TRIBUTARIOS EN TÉRMINOS DE DEVENGO

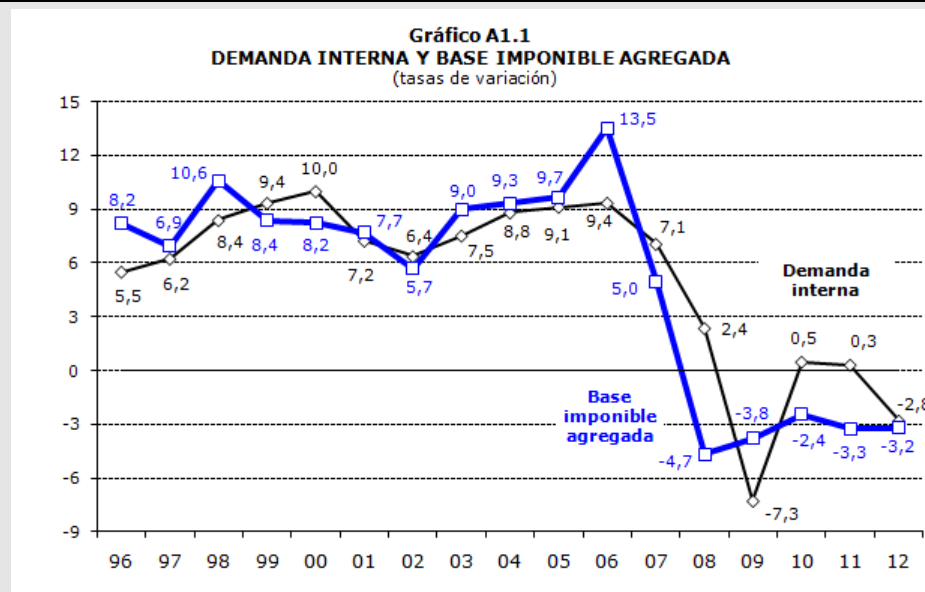
En el Cuadro A1 se recoge la evolución de las bases imponibles de los principales impuestos y de los impuestos devengados hasta el cuarto trimestre de 2012, además del tipo medio resultante y los ingresos tributarios. En la web de la Agencia Tributaria (apartado de *Estadísticas tributarias, Informes estadísticos, Informe mensual de Recaudación Tributaria*) se pueden encontrar los datos trimestrales desde 1995 para éstas y otras series relacionadas.

Cuadro A1
BASES IMPONIBLES DE LOS PRINCIPALES IMPUESTOS,
IMPUESTOS DEVENGADOS E INGRESOS TRIBUTARIOS

Tasas de variación anual (%)

	2010	2011	2012	I.11	II.11	III.11	IV.11	I.12	II.12	III.12	IV.12
Bases imponibles	-2,4	-3,3	-3,2	-3,3	-6,6	-0,8	-2,2	-3,1	-4,0	-0,7	-5,0
Sobre rentas	-4,6	-2,4	-2,9	-3,5	-0,6	-3,5	-2,1	-3,2	-3,0	0,1	-5,3
Sobre gasto	0,5	-4,3	-3,6	-2,9	-12,9	3,1	-2,5	-3,0	-5,1	-1,8	-4,4
· Renta bruta de los hogares	-2,0	0,0	-4,3	0,9	-0,6	0,5	-0,7	-2,8	-3,0	-3,9	-7,3
· Base imponible del I.Sociedades	-20,3	-19,9	10,3	-28,6	----	-16,8	-15,0	-6,5	----	16,3	16,2
· Gasto final sujeto a IVA	-0,8	-5,8	-4,9	-4,4	-15,4	2,7	-3,7	-4,5	-5,7	-2,8	-6,4
· Consumos sujetos a II.EE.	8,5	4,3	2,6	5,3	2,9	5,2	3,7	4,6	-2,1	2,8	5,1
Impuestos devengados	4,8	-1,6	1,4	1,1	0,6	-4,7	-2,9	-0,1	-0,9	0,1	6,5
Sin cuotas diferenciales	3,5	-1,1	2,4	1,1	-1,6	-1,1	-2,9	-0,1	-2,5	5,9	6,5
· I. Renta de las Personas Físicas	6,5	2,0	0,9	1,2	6,9	1,6	-0,3	1,7	8,9	0,2	-4,7
Sin cuota diferencial	3,9	0,6	-0,1	1,2	0,1	1,6	-0,3	1,7	3,0	0,2	-4,7
· I. Sociedades	-15,5	-12,1	9,6	-10,4	7,8	-25,6	5,9	14,0	4,5	-9,0	32,7
Sin cuota diferencial	-17,2	-1,3	26,6	-10,4	7,8	-1,3	5,9	14,0	4,5	34,7	32,7
· I. sobre el Valor Añadido	8,2	-1,2	0,4	7,4	-6,1	-0,1	-5,1	-5,5	-5,8	4,4	8,9
· I. Especiales	3,1	-4,5	-3,9	-7,4	-0,9	-1,9	-8,2	0,6	-12,7	-5,0	2,6
Tipo medio	6,6	2,0	4,2	4,4	7,3	-2,9	-0,1	3,4	3,8	0,4	9,0
Sobre rentas	6,7	1,9	5,3	2,7	7,6	-2,7	2,7	7,1	11,9	-1,9	6,6
Sobre gasto	6,2	2,3	2,9	6,5	9,3	-3,6	-3,5	-1,0	-2,7	3,5	12,2
Ingresos tributarios	10,8	1,4	4,2	2,9	6,2	-5,6	3,8	-5,9	-0,7	0,6	21,9

En el año 2012 las bases imponibles disminuyeron por quinto año consecutivo. Su caída se estima provisionalmente en el 3,2%, aproximadamente igual que en 2011 y que la media de los tres años anteriores. Ahora bien, en 2012 la evolución de las bases se vio alterada por los cambios normativos que afectaron a la base del Impuesto sobre Sociedades. Sin estos cambios, la caída hubiera sido del 4,2%, el peor registro desde 2008.



La caída fue más moderada en las bases ligadas a las rentas, pero exclusivamente por el incremento de la base del Impuesto sobre Sociedades afectada por las medidas normativas. Eliminando el impacto de estas medidas, la base imponible del Impuesto sobre Sociedades disminuiría un 7% y el conjunto de bases vinculadas a las rentas un 4,6%.

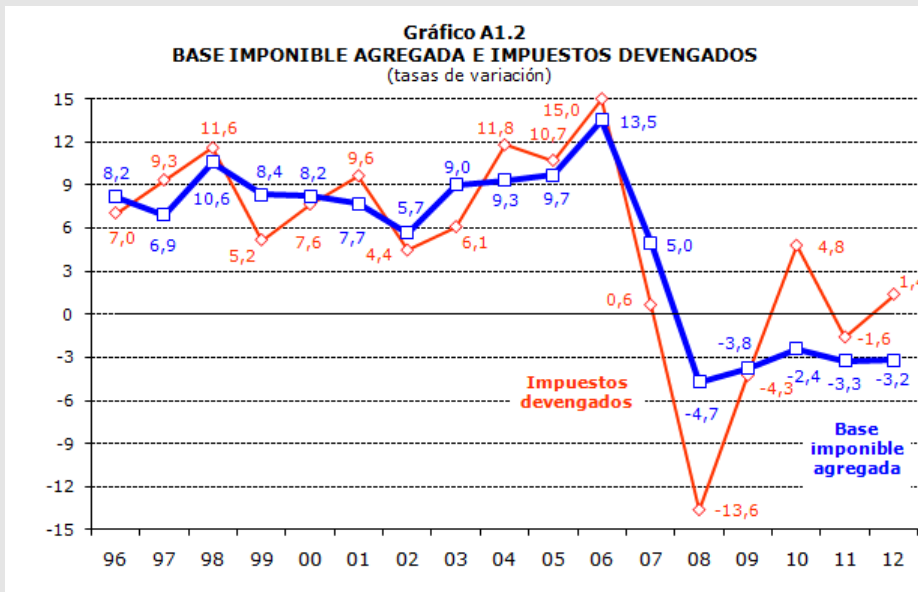
Las rentas brutas de los hogares cayeron en 2012 un 4,3% y lo hicieron con especial intensidad en la última parte del año como consecuencia, principalmente, de la agudización de la pérdida de empleo en la segunda mitad del año y del fuerte impacto de la supresión de la paga extra de los empleados públicos. Otras rentas también empeoraron en la parte final de 2012, como las procedentes del capital mobiliario y las actividades empresariales.

En el caso de los beneficios de las sociedades, en el año 2012 se volvió a registrar una caída, algo superior, en una primera estimación, a la observada en 2011. El descenso de los beneficios está concentrado en los grandes grupos que tributan de forma consolidada, mientras que en el resto de empresas la situación ha mejorado respecto al año pasado. La disminución de beneficios no se traduce en una caída de la base imponible por el efecto comentado de las medidas normativas que modificaron la definición de dicha base.

Por el lado del gasto, se estima un retroceso del 3,6% resultado de la evolución del gasto sujeto a IVA cuya caída se cifra en el 4,9%. Su comportamiento a lo largo del año estuvo condicionado por la subida de tipos de septiembre que ocasionó un adelantamiento transitorio de compras por parte de los consumidores compensado en los meses siguientes con un descenso del gasto que se mezcló en el tiempo con una caída, de carácter más duradero, derivada de la debilidad de las rentas de los hogares. Si se analiza por componentes, casi la mitad de la caída la explica el componente principal del gasto, el correspondiente al consumo de los hogares, aunque el descenso es más pronunciado tanto en el gasto en vivienda (a pesar de una cierta recuperación a final de año como consecuencia del fin de los beneficios fiscales que llevaba asociados), como en el gasto de las AA.PP., en especial en lo que se refiere al gasto de inversión.

En cuanto al consumo de productos sujetos a Impuestos Especiales, la tendencia general fue de descenso, particularmente intenso en los carburantes y en el tabaco. Sin embargo, en términos monetarios, que es como se muestra en el Cuadro A1, se produjo un aumento del 2,6% debido al aumento de los precios en las tres principales figuras (gasolinas y gasóleos, tabaco y electricidad).

En lo que se refiere a los impuestos devengados, en 2012 registran un crecimiento del 1,4% (2,4% si no se tienen en cuenta las cuotas diferenciales), con un perfil claramente diferenciado en las dos mitades del año: sin cuotas diferenciales, los impuestos devengados disminuyeron un 1,3% en el primer semestre y crecieron por encima del 6% en el segundo. La razón de este comportamiento tan dispar es la acumulación en la parte final del



año de algunas de las medidas normativas con efectos en 2012, entre otras, las modificaciones en el cálculo de la base y aumento de tipos en los pagos a cuenta del Impuesto sobre Sociedades, el incremento de tipos en el IVA y el fin del plazo de presentación de la Declaración tributaria especial y del Gravamen especial sobre dividendos y rentas de fuente extranjera. De hecho, los impuestos devengados en el segundo semestre sin cuotas y sin cambios normativos habrían disminuido un 8%. En el conjunto del año todas las medidas normativas han supuesto unos 8,5 puntos de crecimiento, es decir, que, sin medidas, los impuestos devengados (sin cuotas) habrían caído un 6,1%.

Por figuras, el IRPF devengado (sin cuota diferencial) se sitúa en 2012 prácticamente al mismo nivel que en 2011 gracias al impacto de los cambios normativos. Si se eliminan éstos, disminuiría un 4,7%, en sintonía con la caída estimada para la renta bruta de los hogares (-4,3%). Las retenciones de trabajo devengadas en 2012 también se mantienen respecto al año anterior (-0,2%), al quedar compensado el impacto del gravamen complementario con la pérdida de empleo y el impacto de la supresión de la paga extra en las AA.PP. Las rentas de capital también sufren un descenso en 2012, si bien las retenciones crecen por la subida de dos puntos en el tipo de retención.

El Impuesto sobre Sociedades devengado (sin cuota diferencial) se recupera significativamente en el segundo semestre, alcanzando un crecimiento en el año cercano al 27%, gracias a los cambios normativos que han permitido ampliar la base imponible de los dos últimos pagos fraccionados, al tiempo que se incrementaban los tipos impositivos. Como resultado, los pagos fraccionados aumentaron un 42% y un 65,4% en el tercer y cuarto trimestre, respectivamente, siendo la incidencia mucho mayor en los grupos consolidados, los más afectados por los cambios. Sin modificaciones normativas, el Impuesto sobre Sociedades (sin cuota diferencial) hubiese caído en 2012 un 18,5%.

La subida de tipos a comienzos de septiembre explica el avance de IVA en los dos últimos trimestres de 2012. El incremento del tipo medio en el cuarto trimestre, el primer período completo con la subida de tipos, fue del 16,3%, lo que permitió un crecimiento del IVA devengado en el cuarto trimestre del 8,9%. De esta forma en el conjunto del año el IVA registró un moderado aumento del 0,4%.

Los Impuestos Especiales cayeron en 2012 un 3,9%. La caída fue especialmente intensa en el Impuesto Especial de Hidrocarburos que disminuyó un 7,9% por el efecto combinado de los altos precios y de la frágil coyuntura. En el Impuesto Especial sobre Labores del Tabaco también se registraron descensos por la fuerte caída del consumo y a pesar del incremento de precios y tipos. Finalmente, el Impuesto Especial sobre Electricidad creció un 6% debido exclusivamente al aumento de precios en un contexto de caída, por segundo año consecutivo, del consumo.



II. CUADROS ESTADÍSTICOS



Cuadro 1.1
RESUMEN. MES Y ACUMULADO
(En millones de euros)

EN EL MES	2013			2012			% 13/12	
	Estado	AA.TT.	Total	Estado	AA.TT.	Total	Estado	Total
I. Renta de las Personas Físicas	2.022	2.776	4.798	1.739	2.905	4.644	16,2	3,3
I. Sociedades	-1.116		-1.116	-504		-504	-121,5	-121,5
I. Renta de no Residentes	-566		-566	-391		-391	-44,5	-44,5
Impuestos Medioambientales	0		0	0		0	---	---
Resto Capítulo I	12		12	9		9	30,4	30,4
CAP. I IMPUESTOS DIRECTOS	352	2.776	3.128	853	2.905	3.758	-58,7	-16,8
Impuesto sobre el Valor Añadido	9.798	2.144	11.942	10.157	1.900	12.057	-3,5	-1,0
+ Importaciones	751		751	674		674	11,3	11,3
+ Operaciones Interiores	9.047	2.144	11.191	9.483	1.900	11.382	-4,6	-1,7
Impuestos Especiales	332	1.033	1.365	375	1.049	1.424	-11,6	-4,2
+ Alcohol y Bebidas Derivadas	50	34	84	67	40	106	-24,9	-20,7
+ Cerveza	7	13	21	7	14	21	1,5	-2,8
+ Hidrocarburos	245	521	766	191	479	670	28,1	14,2
+ Labores del Tabaco	14	342	356	100	398	499	-86,5	-28,6
+ Electricidad	14	121	135	9	117	125	65,1	7,8
+ Carbón	0		0	0		0	---	---
+ Otros	2	1	3	1	1	2	33,2	13,8
Impuesto sobre primas de seguro	119		119	123		123	-3,4	-3,4
Tráfico exterior	105		105	127		127	-17,5	-17,5
Resto Capítulo II	28		28	1		1	---	---
CAP. II IMPUESTOS INDIRECTOS	10.381	3.177	13.558	10.783	2.949	13.731	-3,7	-1,3
CAP. III - TASAS Y OTROS INGRESOS	145		145	82		82	75,6	75,6
TOTAL GENERAL	10.877	5.953	16.830	11.718	5.853	17.572	-7,2	-4,2

DESDE ENERO HASTA EL MES	2013			2012			% 13/12	
	Estado	AA.TT.	Total	Estado	AA.TT.	Total	Estado	Total
I. Renta de las Personas Físicas	8.480	5.550	14.029	8.996	5.810	14.805	-5,7	-5,2
I. Sociedades	-2.250		-2.250	-387		-387	-481,0	-481,0
I. Renta de no Residentes	299		299	342		342	-12,7	-12,7
Impuestos Medioambientales	0		0	0		0	---	---
Resto Capítulo I	19		19	17		17	13,4	13,4
CAP. I IMPUESTOS DIRECTOS	6.548	5.550	12.098	8.968	5.810	14.777	-27,0	-18,1
Impuesto sobre el Valor Añadido	7.322	4.288	11.610	8.543	3.799	12.342	-14,3	-5,9
+ Importaciones	1.505		1.505	1.390		1.390	8,3	8,3
+ Operaciones Interiores	5.817	4.288	10.105	7.153	3.799	10.952	-18,7	-7,7
Impuestos Especiales	925	2.066	2.990	931	2.098	3.029	-0,7	-1,3
+ Alcohol y Bebidas Derivadas	54	68	122	70	79	149	-22,8	-17,9
+ Cerveza	18	27	45	17	28	45	10,3	0,7
+ Hidrocarburos	399	1.042	1.441	459	959	1.418	-13,1	1,6
+ Labores del Tabaco	440	685	1.125	375	797	1.172	17,3	-4,0
+ Electricidad	11	242	253	8	234	242	29,9	4,5
+ Carbón	0		0	0		0	---	---
+ Otros	2	2	3	1	2	3	49,4	11,6
Impuesto sobre primas de seguro	233		233	244		244	-4,6	-4,6
Tráfico exterior	210		210	251		251	-16,3	-16,3
Resto Capítulo II	28		28	1		1	---	---
CAP. II IMPUESTOS INDIRECTOS	8.718	6.354	15.071	9.969	5.897	15.866	-12,6	-5,0
CAP. III - TASAS Y OTROS INGRESOS	252		252	199		199	27,0	27,0
TOTAL GENERAL	15.518	11.904	27.421	19.135	11.707	30.842	-18,9	-11,1



Cuadro 1.2: EVOLUCIÓN. MES Y ACUMULADO
(en millones de euros)

	MENSUAL						ACUMULADA					
	IRPF	IS	IVA	IIEE	Resto	TOTAL	IRPF	IS	IVA	IIEE	Resto	TOTAL
2012												
Ene	10.161	117	285	1.605	1.103	13.271	10.161	117	285	1.605	1.103	13.271
Feb	4.644	-504	12.057	1.424	-50	17.572	14.805	-387	12.342	3.029	1.054	30.842
Mar	4.826	76	1.981	1.396	461	8.740	19.631	-311	14.323	4.424	1.515	39.582
Abr	8.346	4.042	6.633	1.669	1.216	21.905	27.977	3.730	20.955	6.093	2.731	61.487
May	2.132	-155	1.827	1.373	64	5.242	30.109	3.576	22.782	7.466	2.796	66.729
Jun	2.803	611	1.318	1.423	718	6.874	32.912	4.187	24.100	8.890	3.514	73.603
Jul	12.090	1.700	5.954	1.562	1.332	22.638	45.002	5.886	30.054	10.452	4.846	96.240
Ago	-278	2.900	-463	1.645	-378	3.426	44.724	8.786	29.592	12.097	4.467	99.666
Sep	7.576	791	6.525	1.689	781	17.363	52.300	9.578	36.117	13.785	5.249	117.029
Oct	7.914	7.702	7.737	1.416	973	25.741	60.214	17.280	43.853	15.201	6.222	142.770
Nov	5.684	-89	3.375	1.544	258	10.772	65.898	17.191	47.228	16.746	6.479	153.542
Dic	4.721	4.244	3.235	1.464	1.361	15.024	70.619	21.435	50.464	18.209	7.840	168.567
2013												
Ene	9.232	-1.134	-332	1.625	1.200	10.591	9.232	-1.134	-332	1.625	1.200	10.591
Feb	4.798	-1.116	11.942	1.365	-158	16.830	14.029	-2.250	11.610	2.990	1.042	27.421
Mar												
Abr												
May												
Jun												
Jul												
Ago												
Sep												
Oct												
Nov												
Dic												

TASAS DE VARIACIÓN (%)

	IRPF	IS	IVA	IIEE	Resto	TOTAL	IRPF	IS	IVA	IIEE	Resto	TOTAL
2008	-1,8	-39,1	-14,0	-1,1	-5,0	-13,6	-1,8	-39,1	-14,0	-1,1	-5,0	-13,6
2009	-10,5	-26,1	-30,1	-1,1	-2,2	-17,0	-10,5	-26,1	-30,1	-1,1	-2,2	-17,0
2010	4,9	-19,8	46,2	2,4	5,8	10,8	4,9	-19,8	46,2	2,4	5,8	10,8
2011	4,2	2,5	0,4	-4,2	-5,5	1,4	4,2	2,5	0,4	-4,2	-5,5	1,4
2012	1,2	29,0	2,4	-4,1	11,0	4,2	1,2	29,0	2,4	-4,1	11,0	4,2

	MENSUAL						ACUMULADA					
	IRPF	IS	IVA	IIEE	Resto	TOTAL	IRPF	IS	IVA	IIEE	Resto	TOTAL
2012												
Ene	-4,5	-86,9	-63,4	-7,9	-7,2	-12,9	-4,5	-86,9	-63,4	-7,9	-7,2	-12,9
Feb	1,0	6,0	-6,6	2,3	---	-4,8	-2,8	---	-9,8	-3,3	-17,8	-8,4
Mar	8,7	80,7	-4,2	0,2	2,5	4,1	-0,2	---	-9,1	-2,2	-12,5	-5,9
Abr	-0,5	24,8	-6,3	4,8	2,8	2,0	-0,3	2,6	-8,2	-0,4	-6,3	-3,3
May	17,5	---	-27,1	-12,1	-85,7	-20,3	0,8	-7,8	-10,1	-2,8	-16,9	-4,9
Jun	15,9	388,6	-7,7	-17,4	40,0	10,7	1,9	4,5	-10,0	-5,5	-9,4	-3,6
Jul	3,1	124,0	-6,0	-8,5	164,4	7,6	2,2	23,6	-9,2	-5,9	10,6	-1,2
Ago	---	-44,8	42,0	3,0	---	-51,9	1,5	-12,3	-8,4	-4,8	-17,1	-4,6
Sep	2,4	---	12,1	-4,7	---	15,7	1,6	-3,6	-5,3	-4,8	-4,1	-2,1
Oct	-1,8	34,7	5,1	-7,4	14,1	9,5	1,1	10,4	-3,6	-5,0	-1,7	-0,2
Nov	-0,1	91,4	27,6	4,8	48,8	20,5	1,0	17,6	-1,9	-4,2	-0,3	1,0
Dic	3,2	112,7	175,9	-2,6	142,8	53,2	1,2	29,0	2,4	-4,1	11,0	4,2
2013												
Ene	-9,1	---	---	1,3	8,7	-20,2	-9,1	---	---	1,3	8,7	-20,2
Feb	3,3	-121,5	-1,0	-4,2	-219,1	-4,2	-5,2	-481,0	-5,9	-1,3	-1,1	-11,1
Mar												
Abr												
May												
Jun												
Jul												
Ago												
Sep												
Oct												
Nov												
Dic												

(En miles de euros)

DESIGNACIÓN DE LOS INGRESOS	RECAUDACIÓN								%	
	AÑO 2013				AÑO 2012					
	ESTADO	CC.AA.	CC.LL.	TOTAL	ESTADO	CC.AA.	CC.LL.	TOTAL	ESTADO	TOTAL
I. R. P. F.	2.021.844	2.715.606	60.191	4.797.641	1.739.335	2.842.081	62.687	4.644.103	16,2	3,3
- Retenciones trabajo	4.011.440			4.011.440	3.778.774			3.778.774	6,2	6,2
- Retenciones de arrendamientos	58.325			58.325	56.934			56.934	2,4	2,4
- Retenciones Fondos Inversión	24.450			24.450	18.584			18.584	31,6	31,6
- Retenciones capital	358.186			358.186	450.959			450.959	-20,6	-20,6
- Gravamen s/Loterías	39.169			39.169	0			0	---	---
- Pagos fraccionados	383.793			383.793	428.922			428.922	-10,5	-10,5
- Cuota diferencial I.R.P.F.	-64.456			-64.456	-76.804			-76.804	---	---
- Otras devoluciones y minoraciones	-2.789.063	2.715.606	60.191	-13.266	-2.918.034	2.842.081	62.687	-13.266	---	---
Impuesto sobre Sociedades	-1.115.891			-1.115.891	-503.901			-503.901	---	---
- Retenciones de arrendamientos	19.283			19.283	19.894			19.894	-3,1	-3,1
- Retenciones Fondos Inversión	10.366			10.366	7.911			7.911	31,0	31,0
- Retenciones capital	-698.662			-698.662	-497.713			-497.713	---	---
- Gravamen s/Loterías	0			0	0			0	---	---
- Grav.Esp. s/Dividendos	0			0	0			0	---	---
- Grav. s/Revalorización Activos	0			0	0			0	---	---
- Pagos fraccionados	25.690			25.690	25.148			25.148	2,2	2,2
- Cuota diferencial Sociedades	-472.568			-472.568	-59.141			-59.141	---	---
Impuesto Renta no Residentes	-565.584			-565.584	-391.318			-391.318	---	---
- Retenciones y Otros	-544.784			-544.784	-382.106			-382.106	---	---
- Cuota diferencial	-20.800			-20.800	-9.212			-9.212	---	---
- Impuestos Medioambientales	0			0	0			0	---	---
Resto del Capítulo I	11.588			11.588	8.885			8.885	30,4	30,4
TOTAL CAPITULO I	351.957	2.715.606	60.191	3.127.754	853.001	2.842.081	62.687	3.757.769	-58,7	-16,8
I. V. A.	9.797.546	2.096.648	47.418	11.941.612	10.156.952	1.863.694	36.014	12.056.660	-3,5	-1,0
- I.V.A. Bruto	13.723.983			13.723.983	13.239.113			13.239.113	3,7	3,7
- Importaciones	751.233			751.233	675.038			675.038	11,3	11,3
- Operaciones Interiores	12.972.750			12.972.750	12.564.075			12.564.075	3,3	3,3
- Devoluciones	1.782.371			1.782.371	1.182.453			1.182.453	50,7	50,7
- Participación AA.TT	2.144.066	2.096.648	47.418		1.899.708	1.863.694	36.014		12,9	
Impuestos Especiales	331.895	1.016.093	16.800	1.364.788	375.236	1.030.995	17.939	1.424.170	-11,6	-4,2
- Alcohol	50.018	33.464	738	84.220	66.593	38.769	777	106.139	-24,9	-20,7
- Cerveza	7.442	13.086	273	20.801	7.334	13.797	274	21.405	1,5	-2,8
- Productos intermedios	1.801	750	16	2.567	1.656	892	17	2.565	8,8	0,1
- Hidrocarburos	244.746	512.750	8.364	765.860	191.050	470.002	9.289	670.341	28,1	14,2
- Labores del Tabaco	13.552	335.089	7.409	356.050	100.218	390.745	7.582	498.545	-86,5	-28,6
- Electricidad	14.300	120.954	0	135.254	8.662	116.790	0	125.452	65,1	7,8
- Carbón	0			0	0			0	---	---
- Otros	36			36	-277			-277	---	---
Primas de Seguros	118.508			118.508	122.680			122.680	-3,4	-3,4
Tráfico exterior	105.035			105.035	127.340			127.340	-17,5	-17,5
Imp. actividades juego. Estado	27.585			27.585	0			0	---	---
Resto Capítulo II	276			276	585			585	-52,8	-52,8
TOTAL CAPITULO II	10.380.845	3.112.741	64.218	13.557.804	10.782.793	2.894.689	53.953	13.731.435	-3,7	-1,3
Tasa Radioeléctrica	-25.877			-25.877	-39.755			-39.755	---	---
Otras Tasas	96.045			96.045	60.309			60.309	59,3	59,3
Resto del Capítulo III	74.349			74.349	61.742			61.742	20,4	20,4
TOTAL CAPITULO III	144.517			144.517	82.296			82.296	75,6	75,6
TOTAL INGRESOS TRIBUTARIOS	10.877.319	5.828.347	124.409	16.830.075	11.718.090	5.736.770	116.640	17.571.500	-7,2	-4,2

(En miles de euros)

DESIGNACIÓN DE LOS INGRESOS	RECAUDACIÓN								%	
	AÑO 2013				AÑO 2012					
	ESTADO	CC.AA.	CC.LL.	TOTAL	ESTADO	CC.AA.	CC.LL.	TOTAL	ESTADO	TOTAL
I. R. P. F.	8.479.514	5.431.212	118.451	14.029.177	8.995.584	5.684.163	125.375	14.805.122	-5,7	-5,2
- Retenciones trabajo	12.615.330			12.615.330	12.821.433			12.821.433	-1,6	-1,6
- Retenciones de arrendamientos	442.621			442.621	439.373			439.373	0,7	0,7
- Retenciones Fondos Inversión	73.005			73.005	51.576			51.576	41,5	41,5
- Retenciones capital	1.044.272			1.044.272	1.190.596			1.190.596	-12,3	-12,3
- Gravamen s/Loterías	39.169			39.169	0			0	---	---
- Pagos fraccionados	450.150			450.150	512.149			512.149	-12,1	-12,1
- Cuota diferencial I.R.P.F.	-520.974			-520.974	-183.473			-183.473	---	---
- Otras devoluciones y minoraciones	-5.664.059	5.431.212	118.451	-114.396	-5.836.070	5.684.163	125.375	-26.532	---	---
Impuesto sobre Sociedades	-2.249.550			-2.249.550	-387.214			-387.214	---	---
- Retenciones de arrendamientos	177.756			177.756	178.282			178.282	-0,3	-0,3
- Retenciones Fondos Inversión	31.037			31.037	21.955			21.955	41,4	41,4
- Retenciones capital	456.910			456.910	515.754			515.754	-11,4	-11,4
- Gravamen s/Loterías	0			0	0			0	---	---
- Grav.Esp. s/Dividendos	8.989			8.989	0			0	---	---
- Grav. s/Revalorización Activos	0			0	0			0	---	---
- Pagos fraccionados	63.421			63.421	58.325			58.325	8,7	8,7
- Cuota diferencial Sociedades	-2.987.663			-2.987.663	-1.161.530			-1.161.530	---	---
Impuesto Renta no Residentes	298.652			298.652	341.995			341.995	-12,7	-12,7
- Retenciones y Otros	350.354			350.354	381.842			381.842	-8,2	-8,2
- Cuota diferencial	-51.702			-51.702	-39.847			-39.847	---	---
- Impuestos Medioambientales	0			0	0			0	---	---
Resto del Capítulo I	19.498			19.498	17.195			17.195	13,4	13,4
TOTAL CAPITULO I	6.548.114	5.431.212	118.451	12.097.777	8.967.560	5.684.163	125.375	14.777.098	-27,0	-18,1
I. V. A.	7.321.837	4.193.294	94.835	11.609.966	8.542.513	3.727.386	72.029	12.341.928	-14,3	-5,9
- I.V.A. Bruto	15.365.794			15.365.794	14.842.151			14.842.151	3,5	3,5
- Importaciones	1.505.678			1.505.678	1.390.947			1.390.947	8,2	8,2
- Operaciones Interiores	13.860.116			13.860.116	13.451.204			13.451.204	3,0	3,0
- Devoluciones	3.755.828			3.755.828	2.500.223			2.500.223	50,2	50,2
- Participación AA.TT	4.288.129	4.193.294	94.835		3.799.415	3.727.386	72.029		12,9	
Impuestos Especiales	924.535	2.032.185	33.539	2.990.259	930.863	2.061.990	35.878	3.028.731	-0,7	-1,3
- Alcohol	53.931	66.928	1.476	122.335	69.885	77.538	1.555	148.978	-22,8	-17,9
- Cerveza	18.481	26.173	549	45.203	16.752	27.594	546	44.892	10,3	0,7
- Productos intermedios	2.057	1.500	34	3.591	1.551	1.784	35	3.370	32,6	6,6
- Hidrocarburos	398.990	1.025.500	16.726	1.441.216	459.250	940.005	18.578	1.417.833	-13,1	1,6
- Labores del Tabaco	440.313	670.177	14.754	1.125.244	375.301	781.489	15.164	1.171.954	17,3	-4,0
- Electricidad	10.862	241.907	0	252.769	8.364	233.580	0	241.944	29,9	4,5
- Carbón	0			0	0			0	---	---
- Otros	-99			-99	-240			-240	---	---
Primas de Seguros	233.195			233.195	244.320			244.320	-4,6	-4,6
Tráfico exterior	209.721			209.721	250.509			250.509	-16,3	-16,3
Imp. actividades juego. Estado	27.585			27.585	0			0	---	---
Resto Capítulo II	637			637	940			940	-32,2	-32,2
TOTAL CAPITULO II	8.717.510	6.225.479	128.374	15.071.363	9.969.145	5.789.376	107.907	15.866.428	-12,6	-5,0
Tasa Radioeléctrica	-52.907			-52.907	-92.883			-92.883	---	---
Otras Tasas	143.547			143.547	127.696			127.696	12,4	12,4
Resto del Capítulo III	161.710			161.710	163.909			163.909	-1,3	-1,3
TOTAL CAPITULO III	252.350			252.350	198.722			198.722	27,0	27,0
TOTAL INGRESOS TRIBUTARIOS	15.517.974	11.656.691	246.825	27.421.490	19.135.427	11.473.539	233.282	30.842.248	-18,9	-11,1



**2. DEVOLUCIONES, PARTICIPACIÓN DE LAS AA.TT. Y OTRAS
MINORACIONES. INGRESOS BRUTOS**

Cuadro 2.1

DEVOLUCIONES, PARTICIPACIÓN DE LAS AA.TT. Y OTRAS MINORACIONES. MES Y ACUMULADO

(En millones de euros)

	PERIODO: MES DE FEBRERO				PERIODO: ENERO-FEBRERO			
	2013	2012	Comparación 13/12		2013	2012	Comparación 13/12	
			Diferencia	%			Diferencia	%
I. Renta de las Personas Físicas	194	199	-5	-2,6	819	425	394	92,7
+ Cuota diferencial	187	192	-5	-2,4	807	412	395	95,9
+ Otras devoluciones	6	7	-1	-7,8	12	13	-1	-10,7
+ D. G. del Tesoro y Política Financiera	0	0	0	---	0	0	0	---
I. Sociedades	1.514	956	558	58,3	4.244	2.246	1.998	88,9
+ Cuota diferencial	664	263	401	152,6	3.392	1.551	1.841	118,7
+ Otras devoluciones	1	1	0	13,6	3	2	1	39,4
+ D. G. del Tesoro y Política Financiera	849	692	157	22,6	849	693	156	22,5
I. Renta de no Residentes	728	587	140	23,9	785	650	136	20,9
+ Otras devoluciones	33	21	12	57,7	89	81	7	9,2
+ D. G. del Tesoro y Política Financiera	695	566	128	22,6	697	569	128	22,5
Impuesto sobre el Valor Añadido	1.782	1.182	600	50,7	3.756	2.500	1.256	50,2
+ Anuales y otras	197	203	-6	-2,9	468	377	91	24,2
+ Mensuales	1.586	980	606	61,8	3.288	2.123	1.164	54,8
+ Ajuste País Vasco	0	0	0	---	0	0	0	---
+ Ajuste Navarra	0	0	0	---	0	0	0	---
Impuestos Especiales	6	19	-13	-69,9	12	30	-18	-60,9
Otras devoluciones	52	57	-5	-9,4	93	122	-29	-23,6
TOTAL DEVOLUCIONES	4.274	3.000	1.274	42,5	9.709	5.974	3.736	62,5

I. Renta de las Personas Físicas	2.789	2.918	-129	-4,4	5.664	5.836	-172	-2,9
+ Asignación tributaria Iglesia Católica	13	13	0	0,0	114	27	88	331,2
+ Participación AA.TT. en el IRPF	2.776	2.905	-129	-4,4	5.550	5.810	-260	-4,5
Participación de las AA.TT. en el IVA	2.144	1.900	244	12,9	4.288	3.799	489	12,9
Participación de las AA.TT. en II.EE.	1.033	1.049	-16	-1,5	2.066	2.098	-32	-1,5
TOTAL MINORACIONES	5.966	5.867	99	1,7	12.018	11.733	285	2,4

I. Renta de las Personas Físicas	2.983	3.117	-134	-4,3	6.483	6.261	222	3,5
I. Sociedades	1.514	956	558	58,3	4.244	2.246	1.998	88,9
I. Renta de no Residentes	728	587	140	23,9	785	650	136	20,9
Impuesto sobre el Valor Añadido	3.926	3.082	844	27,4	8.044	6.300	1.744	27,7
Impuestos Especiales	1.039	1.068	-29	-2,7	2.078	2.128	-51	-2,4
Otras devoluciones	52	57	-5	-9,4	93	122	-29	-23,6
TOTAL DEVOLUCIONES Y MINORACIONES	10.241	8.867	1.374	15,5	21.727	17.707	4.020	22,7



Cuadro 2.2
DEVOLUCIONES. EVOLUCIÓN
(en millones de euros)

	MENSUAL						ACUMULADA					
	IRPF	IS	IVA	IIEE	Resto	TOTAL	IRPF	IS	IVA	IIEE	Resto	TOTAL
2012												
Ene	226	1.290	1.318	11	127	2.973	226	1.290	1.318	11	127	2.973
Feb	199	956	1.182	19	644	3.000	425	2.246	2.500	30	772	5.974
Mar	156	214	2.378	36	77	2.861	581	2.460	4.878	67	849	8.835
Abr	853	131	2.341	58	44	3.427	1.434	2.591	7.219	124	893	12.262
May	2.587	562	2.416	31	446	6.043	4.022	3.153	9.635	156	1.339	18.304
Jun	3.022	96	3.097	44	86	6.345	7.044	3.249	12.732	200	1.425	24.650
Jul	1.752	420	3.169	30	52	5.423	8.796	3.669	15.901	229	1.477	30.072
Ago	1.094	1.006	1.700	10	800	4.609	9.889	4.675	17.601	240	2.278	34.682
Sep	498	39	1.407	23	44	2.011	10.387	4.714	19.008	262	2.321	36.693
Oct	445	46	1.669	32	66	2.258	10.832	4.759	20.677	294	2.388	38.950
Nov	479	624	1.534	8	479	3.124	11.311	5.383	22.212	302	2.866	42.075
Dic	248	79	1.499	62	53	1.941	11.560	5.462	23.711	364	2.919	44.016
2013												
Ene	625	2.731	1.973	6	99	5.435	625	2.731	1.973	6	99	5.435
Feb	194	1.514	1.782	6	779	4.274	819	4.244	3.756	12	879	9.709
Mar												
Abr												
May												
Jun												
Jul												
Ago												
Sep												
Oct												
Nov												
Dic												

TASAS DE VARIACIÓN (%)

	IRPF	IS	IVA	IIEE	Resto	TOTAL	IRPF	IS	IVA	IIEE	Resto	TOTAL
2008	18,4	42,6	2,2	-9,6	1,0	9,7	18,4	42,6	2,2	-9,6	1,0	9,7
2009	8,0	20,0	13,6	31,1	14,8	13,1	8,0	20,0	13,6	31,1	14,8	13,1
2010	-6,0	-3,7	-30,5	9,6	27,6	-19,3	-6,0	-3,7	-30,5	9,6	27,6	-19,3
2011	-12,6	-20,3	4,7	18,3	27,2	-3,0	-12,6	-20,3	4,7	18,3	27,2	-3,0
2012	-4,6	-10,6	-10,4	-33,7	13,5	-7,9	-4,6	-10,6	-10,4	-33,7	13,5	-7,9

	MENSUAL						ACUMULADA					
	IRPF	IS	IVA	IIEE	Resto	TOTAL	IRPF	IS	IVA	IIEE	Resto	TOTAL
2012												
Ene	-32,4	236,4	65,7	49,3	164,8	89,5	-32,4	236,4	65,7	49,3	164,8	89,5
Feb	-13,7	-8,0	7,5	-12,4	30,2	4,0	-24,8	57,9	31,9	3,6	42,1	34,1
Mar	-15,0	-4,5	-2,1	-40,8	-21,4	-4,5	-22,4	49,4	12,8	-26,5	32,4	18,6
Abr	3,3	-21,1	-3,6	-22,4	-13,9	-3,4	-8,9	42,9	6,9	-24,7	29,0	11,5
May	0,6	322,0	8,3	26,3	---	20,3	-3,0	62,0	7,3	-18,0	77,0	14,2
Jun	-5,3	-74,8	2,0	54,3	-71,8	-8,6	-4,0	39,7	5,9	-8,6	34,1	7,3
Jul	-11,1	348,5	-3,7	-25,3	-49,2	-1,4	-5,5	51,7	3,9	-11,2	26,7	5,7
Ago	57,5	---	-16,8	-59,3	---	55,4	-1,2	81,6	1,4	-15,5	87,6	10,3
Sep	-2,1	-95,3	-28,5	-72,0	-94,6	-52,1	-1,2	38,6	-1,6	-28,0	14,4	3,0
Oct	-18,8	-3,9	-6,8	-72,7	107,2	-10,9	-2,1	38,0	-2,1	-38,8	15,9	2,1
Nov	-8,0	-63,9	-18,1	-69,8	24,4	-31,1	-2,3	4,0	-3,4	-40,5	17,2	-1,5
Dic	-53,9	-91,6	-56,8	50,8	-58,0	-62,0	-4,6	-10,6	-10,4	-33,7	13,5	-7,9
2013												
Ene	176,3	111,6	49,8	-45,7	-22,1	82,8	176,3	111,6	49,8	-45,7	-22,1	82,8
Feb	-2,6	58,3	50,7	-69,9	21,0	42,5	92,7	88,9	50,2	-60,9	13,8	62,5
Mar												
Abr												
May												
Jun												
Jul												
Ago												
Sep												
Oct												
Nov												
Dic												



Cuadro 2.3
PARTICIPACIÓN DE LAS AA.TT. Y OTRAS MINORACIONES. EVOLUCIÓN
(en millones de euros)

	MENSUAL						ACUMULADA					
	PARTICIPACIÓN DE LAS AA.TT.				ASIG. I.C.	MINOR.	PARTICIPACIÓN DE LAS AA.TT.				ASIG. I.C.	MINOR.
	IRPF	IVA	IIEE	TOTAL	IRPF	TOTAL	IRPF	IVA	IIEE	TOTAL	IRPF	TOTAL
2012												
Ene	2.905	1.900	1.049	5.853	13	5.867	2.905	1.900	1.049	5.853	13	5.867
Feb	2.905	1.900	1.049	5.853	13	5.867	5.810	3.799	2.098	11.707	27	11.733
Mar	2.905	1.900	1.049	5.853	13	5.867	8.714	5.699	3.147	17.560	40	17.600
Abr	2.905	1.900	1.049	5.853	13	5.867	11.619	7.599	4.196	23.414	53	23.467
May	2.908	1.957	1.049	5.914	13	5.927	14.527	9.556	5.245	29.328	66	29.394
Jun	2.907	1.958	1.049	5.915	13	5.928	17.434	11.514	6.294	35.242	80	35.322
Jul	13.101	13.635	3.632	30.368	13	30.381	30.536	25.148	9.926	65.610	93	65.703
Ago	2.717	1.875	804	5.397	13	5.410	33.253	27.023	10.730	71.007	106	71.113
Sep	2.718	1.764	804	5.285	13	5.299	35.971	28.787	11.534	76.292	119	76.412
Oct	2.718	1.764	804	5.286	13	5.299	38.689	30.551	12.338	81.578	133	81.711
Nov	2.699	1.764	784	5.247	13	5.260	41.388	32.315	13.122	86.825	146	86.970
Dic	2.711	1.764	803	5.278	13	5.291	44.099	34.079	13.924	92.102	159	92.262
2013												
Ene	2.774	2.144	1.033	5.951	101	6.052	2.774	2.144	1.033	5.951	101	6.052
Feb	2.776	2.144	1.033	5.953	13	5.966	5.550	4.288	2.066	11.904	114	12.018
Mar												
Abr												
May												
Jun												
Jul												
Ago												
Sep												
Oct												
Nov												
Dic												

TASAS DE VARIACIÓN (%)

	MENSUAL						ACUMULADA					
	PARTICIPACIÓN DE LAS AA.TT.				ASIG. I.C.	MINOR.	PARTICIPACIÓN DE LAS AA.TT.				ASIG. I.C.	MINOR.
	IRPF	IVA	IIEE	TOTAL	IRPF	TOTAL	IRPF	IVA	IIEE	TOTAL	IRPF	TOTAL
2008	16,4	4,5	0,4	9,1	0,3	9,1	16,4	4,5	0,4	9,1	0,3	9,1
2009	19,7	-23,0	10,3	1,8	62,3	1,9	19,7	-23,0	10,3	1,8	62,3	1,9
2010	-17,3	-40,5	2,8	-21,0	4,6	-20,9	-17,3	-40,5	2,8	-21,0	4,6	-20,9
2011	31,1	126,1	33,6	52,7	31,9	52,6	31,1	126,1	33,6	52,7	31,9	52,6
2012	21,6	42,3	10,1	26,4	-53,5	26,0	21,6	42,3	10,1	26,4	-53,5	26,0
2012												
Ene	-5,9	-5,5	-0,4	-4,8	-87,6	-6,3	-5,9	-5,5	-0,4	-4,8	-87,6	-6,3
Feb	-5,9	-5,5	-0,4	-4,8	0,0	-4,8	-5,9	-5,5	-0,4	-4,8	-77,9	-5,5
Mar	-5,9	-5,5	-0,4	-4,8	0,0	-4,8	-5,9	-5,5	-0,4	-4,8	-70,1	-5,3
Abr	-5,9	-5,5	-0,4	-4,8	0,0	-4,8	-5,9	-5,5	-0,4	-4,8	-63,8	-5,2
May	-5,8	-2,7	-0,4	-3,9	0,0	-3,8	-5,9	-5,0	-0,4	-4,6	-58,5	-4,9
Jun	-5,8	-2,6	-0,4	-3,8	-3,8	-3,8	-5,9	-4,6	-0,4	-4,5	-54,1	-4,7
Jul	---	---	---	---	0,0	---	41,3	78,7	34,6	52,4	-50,3	51,9
Ago	-12,0	-6,7	-23,7	-12,3	0,0	-12,2	34,7	68,0	27,3	44,3	-46,9	43,9
Sep	-12,0	-12,3	-23,8	-14,1	0,0	-14,1	29,5	59,1	21,6	37,8	-44,0	37,5
Oct	18,0	-3,6	-24,1	1,8	0,0	1,8	28,6	53,3	17,0	34,7	-41,4	34,4
Nov	-12,6	-12,3	-25,6	-14,7	0,0	-14,7	24,8	47,3	13,2	30,2	-39,2	29,9
Dic	-12,2	-12,3	-23,8	-14,2	-87,0	-15,4	21,6	42,3	10,1	26,4	-53,5	26,0
2013												
Ene	-4,5	12,9	-1,5	1,7	---	3,2	-4,5	12,9	-1,5	1,7	---	3,2
Feb	-4,4	12,9	-1,5	1,7	0,0	1,7	-4,5	12,9	-1,5	1,7	---	2,4
Mar												
Abr												
May												
Jun												
Jul												
Ago												
Sep												
Oct												
Nov												
Dic												



Cuadro 2.4
INGRESOS BRUTOS. MES Y ACUMULADO
(En millones de euros)

	PERIODO: MES DE FEBRERO			PERIODO: ENERO-FEBRERO		
	2013	2012	%	2013	2012	%
I. Renta de las Personas Físicas	5.004	4.856	3,1	14.963	15.257	-1,9
- Retenciones de trabajo	4.016	3.785	6,1	12.624	12.832	-1,6
- Administraciones Públicas	1.415	1.255	12,8	2.802	2.878	-2,6
- Grandes Empresas	2.353	2.348	0,2	5.559	5.663	-1,8
- PYMEs	30	22	32,9	3.840	3.994	-3,9
- Otros ingresos	219	159	37,3	423	297	42,5
- Cuota Diferencial Bruta	123	115	6,7	286	229	25,3
I. Sociedades	398	452	-12,0	1.995	1.859	7,3
- Cuota Diferencial Bruta	191	204	-6,2	404	390	3,7
Impuesto sobre el Valor Añadido	13.724	13.239	3,7	15.366	14.842	3,5
- Importación	751	675	11,3	1.506	1.391	8,2
- Grandes Empresas	7.922	7.401	7,0	8.120	7.627	6,5
- PYMEs	4.559	4.698	-3,0	4.823	5.010	-3,7
- Otros Ingresos	491	465	5,7	918	815	12,6
Impuestos Especiales	1.370	1.443	-5,0	3.002	3.059	-1,9
Resto de Ingresos	621	595	4,4	1.920	1.825	5,2
INGRESOS TRIBUTARIOS BRUTOS	21.118	20.585	2,6	37.245	36.842	1,1



3. INGRESOS TRIBUTARIOS HOMOGÉNEOS

Cuadro 3.1
RESUMEN. MES Y ACUMULADO
(En millones de euros)

	PERIODO: MES DE FEBRERO			PERIODO: ENERO-FEBRERO		
	2013	2012	%	2013	2012	%
IRPF, ingresos totales	4.798	4.644	3,3	14.029	14.805	-5,2
<i>Total ajustes</i>	-8	98	---	544	293	85,7
+ Ajuste ritmo devol. al de una campaña tipo	-15	-29	50,4	392	-33	---
+ Corrección retenciones trabajo AAPP	-6	114	---	37	299	-87,5
+ Otros conceptos	13	13	0,0	114	27	331,1
IRPF, ingresos homogéneos	4.790	4.742	1,0	14.573	15.098	-3,5
I. SOCIEDADES	-1.116	-504	-121,5	-2.250	-387	-481,0
<i>Total ajustes</i>	1.256	712	76,4	2.865	1.089	163,0
+ Ajuste ritmo devol. al de una campaña tipo	407	20	---	2.890	1.097	163,5
+ Corrección retenciones Deuda Pública	849	692	22,6	-16	-7	-118,4
+ Otros conceptos	0	0	---	-9	0	---
IS, ingresos homogéneos	140	208	-32,8	615	702	-12,4
IVA, ingresos totales	11.942	12.057	-1,0	11.610	12.342	-5,9
<i>Total ajustes</i>	869	213	307,7	2.057	757	171,8
+ Ajuste ritmo devol. al de una campaña tipo	869	213	307,7	2.057	757	171,8
+ Otros conceptos	0	0	---	0	0	---
IVA, ingresos homogéneos	12.811	12.270	4,4	13.667	13.099	4,3
IIEE, ingresos totales	1.365	1.424	-4,2	2.990	3.029	-1,3
<i>Total ajustes</i>	40	39	3,1	81	85	-5,2
+ Rec. I.E. Tabaco en País Vasco y Navarra	40	39	3,1	81	85	-5,2
IIEE, ingresos homogéneos	1.405	1.463	-4,0	3.071	3.114	-1,4
Resto de Ingresos	-158	-50	-219,1	1.042	1.054	-1,1
<i>Total ajustes</i>	720	595	21,0	42	78	-46,4
+ Corrección retenciones Deuda Pública	695	555	25,1	-11	-15	27,3
+ Corrección tasa reserva dom. pub. radioel.	26	40	-35,5	53	93	-43,3
+ Otros conceptos	0	0	---	0	0	---
Resto de Ingresos homogéneos	562	546	3,0	1.083	1.131	-4,3
TOTAL INGRESOS TRIBUTARIOS HOMOGÉNEOS	19.707	19.228	2,5	33.009	33.144	-0,4



INGRESOS TRIBUTARIOS HOMOGÉNEOS

Cuadro 3.2: EVOLUCIÓN
(en millones de euros)

	MENSUAL						ACUMULADA					
	IRPF	IS	IVA	IIEE	Resto	TOTAL	IRPF	IS	IVA	IIEE	Resto	TOTAL
2012												
Ene	10.356	494	829	1.651	586	13.915	10.356	494	829	1.651	586	13.915
Feb	4.742	208	12.270	1.463	546	19.228	15.098	702	13.099	3.114	1.131	33.144
Mar	4.590	35	1.834	1.429	505	8.393	19.688	738	14.933	4.543	1.636	41.537
Abr	8.486	3.546	5.956	1.717	567	20.272	28.174	4.283	20.889	6.260	2.203	61.809
May	2.178	314	2.133	1.403	456	6.483	30.352	4.597	23.022	7.663	2.659	68.292
Jun	2.379	603	1.639	1.458	728	6.808	32.731	5.200	24.661	9.121	3.387	75.100
Jul	11.998	799	6.035	1.607	583	21.021	44.729	6.000	30.695	10.728	3.970	96.122
Ago	-31	3.792	-356	1.693	342	5.441	44.698	9.791	30.340	12.421	4.312	101.563
Sep	7.662	614	5.727	1.740	789	16.531	52.360	10.405	36.067	14.161	5.100	118.094
Oct	7.955	6.835	7.426	1.452	544	24.211	60.315	17.240	43.493	15.613	5.644	142.305
Nov	5.759	6	3.190	1.588	488	11.031	66.074	17.246	46.683	17.201	6.132	153.336
Dic	4.648	1.948	1.663	1.512	516	10.286	70.721	19.194	48.346	18.713	6.648	163.622
2013												
Ene	9.783	475	856	1.666	521	13.302	9.783	475	856	1.666	521	13.302
Feb	4.790	140	12.811	1.405	562	19.707	14.573	615	13.667	3.071	1.083	33.009
Mar												
Abr												
May												
Jun												
Jul												
Ago												
Sep												
Oct												
Nov												
Dic												

TASAS DE VARIACIÓN (%)

	IRPF	IS	IVA	IIEE	Resto	TOTAL	IRPF	IS	IVA	IIEE	Resto	TOTAL
2008	-1,4	-39,3	-16,0	-1,0	0,0	-13,9	-1,4	-39,3	-16,0	-1,0	0,0	-13,9
2009	-10,7	-26,0	-31,1	-1,0	-2,2	-17,3	-10,7	-26,0	-31,1	-1,0	-2,2	-17,3
2010	4,7	-18,3	43,6	2,3	9,7	10,4	4,7	-18,3	43,6	2,3	9,7	10,4
2011	3,5	-3,7	2,9	-4,4	-5,2	1,1	3,5	-3,7	2,9	-4,4	-5,2	1,1
2012	1,6	21,3	-1,6	-3,6	-5,3	1,6	1,6	21,3	-1,6	-3,6	-5,3	1,6

	MENSUAL						ACUMULADA					
	IRPF	IS	IVA	IIEE	Resto	TOTAL	IRPF	IS	IVA	IIEE	Resto	TOTAL
2012												
Ene	-3,6	15,0	-6,7	-7,2	-21,4	-4,6	-3,6	15,0	-6,7	-7,2	-21,4	-4,6
Feb	2,9	47,7	-6,0	3,1	2,3	-2,7	-1,7	23,1	-6,1	-2,6	-11,5	-3,5
Mar	2,9	---	-7,0	0,3	-2,3	0,7	-0,6	37,7	-6,2	-1,7	-8,9	-2,7
Abr	0,6	20,2	-8,4	5,1	-17,2	0,3	-0,3	22,9	-6,9	0,1	-11,2	-1,7
May	23,5	22,9	-15,7	-12,4	1,8	-1,7	1,1	22,9	-7,7	-2,5	-9,2	-1,7
Jun	27,5	53,1	-12,4	-16,9	-7,0	2,1	2,7	25,7	-8,1	-5,1	-8,7	-1,4
Jul	2,7	5,2	-6,7	-8,0	10,5	-0,8	2,7	22,6	-7,8	-5,5	-6,3	-1,3
Ago	53,9	-15,2	30,0	3,9	-9,0	-7,8	2,8	4,5	-7,5	-4,4	-6,5	-1,6
Sep	2,7	-2,3	4,4	-4,0	5,7	2,4	2,8	4,1	-5,8	-4,3	-4,8	-1,1
Oct	-1,7	37,5	2,5	-6,8	3,3	8,1	2,2	15,2	-4,5	-4,6	-4,1	0,4
Nov	0,1	-96,4	19,9	5,6	-7,5	3,8	2,0	13,9	-3,1	-3,7	-4,4	0,6
Dic	-2,9	189,2	72,1	-2,1	-14,5	20,0	1,6	21,3	-1,6	-3,6	-5,3	1,6
2013												
Ene	-5,5	-3,8	3,3	0,9	-11,0	-4,4	-5,5	-3,8	3,3	0,9	-11,0	-4,4
Feb	1,0	-32,8	4,4	-4,0	3,0	2,5	-3,5	-12,4	4,3	-1,4	-4,3	-0,4
Mar												
Abr												
May												
Jun												
Jul												
Ago												
Sep												
Oct												
Nov												
Dic												



Cuadro 3.3
INGRESOS BRUTOS HOMOGÉNEOS. MES Y ACUMULADO
(En millones de euros)

	PERIODO: MES DE FEBRERO			PERIODO: ENERO-FEBRERO		
	2013	2012	%	2013	2012	%
I. Renta de las Personas Físicas	4.998	4.970	0,6	15.000	15.556	-3,6
- Retenciones de trabajo	4.010	3.898	2,9	12.662	13.132	-3,6
- Administraciones Públicas	1.408	1.368	2,9	2.839	3.178	-10,6
- Grandes Empresas	2.353	2.348	0,2	5.559	5.663	-1,8
- PYMEs	30	22	32,9	3.840	3.994	-3,9
- Otros ingresos	219	159	37,3	423	297	42,5
- Cuota Diferencial Bruta	123	115	6,7	286	229	25,3
I. Sociedades	398	452	-12,0	1.120	1.159	-3,3
- Cuota Diferencial Bruta	191	204	-6,2	404	390	3,7
Impuesto sobre el Valor Añadido	13.724	13.239	3,7	15.366	14.842	3,5
- Importación	751	675	11,3	1.506	1.391	8,2
- Grandes Empresas	7.922	7.401	7,0	8.120	7.627	6,5
- PYMEs	4.559	4.698	-3,0	4.823	5.010	-3,7
- Otros Ingresos	491	465	5,7	918	815	12,6
Impuestos Especiales	1.410	1.482	-4,8	3.083	3.144	-2,0
Resto de Ingresos	620	583	6,3	1.211	1.241	-2,4
INGRESOS TRIBUTARIOS BRUTOS HOMOGÉNEOS	21.150	20.726	2,0	35.779	35.942	-0,5



4. INGRESOS TRIBUTARIOS POR CONCEPTOS Y CENTROS GESTORES
 CUADRO 4.1. MES.
 (En miles de euros)

	I.R.P.F.			I.s/SOCIEDADES			I.R.N.R.			TOTAL CAPITULO I		
	Recaudación		% ^A	Recaudación		% ^A	Recaudación		% ^A	Recaudación		% ^A
	AÑO 2013	AÑO 2012		AÑO 2013	AÑO 2012		AÑO 2013	AÑO 2012		AÑO 2013	AÑO 2012	
ALMERÍA	28.408	25.804	10,1	1.133	3.305	-65,7	145	102	42,2	29.758	29.281	1,6
CÁDIZ	20.225	22.228	-9,0	-1.078	-2.379	---	1.254	107	---	20.453	19.917	2,7
CÓRDOBA	22.818	23.314	-2,1	2.211	192	---	30	33	-9,1	25.059	23.543	6,4
GRANADA	19.777	24.156	-18,1	-1.363	-209	---	270	176	53,4	18.729	24.201	-22,6
HUELVA	10.575	10.513	0,6	27	-320	---	275	-8	---	10.881	10.185	6,8
JAÉN	12.895	13.642	-5,5	-478	-574	---	19	22	-13,6	12.462	13.090	-4,8
MÁLAGA	51.896	51.047	1,7	2.503	4.408	-43,2	3.687	3.531	4,4	59.406	59.931	-0,9
SEVILLA	193.530	190.799	1,4	-2.415	-1.387	---	-1.159	534	---	190.152	189.948	0,1
JERÉZ DE LA FRA.	3.942	4.023	-2,0	-25	-103	---	16	1	---	3.996	3.921	1,9
TOTAL ANDALUCÍA	364.066	365.526	-0,4	515	2.933	-82,4	4.537	4.498	0,9	370.896	374.017	-0,8
HUESCA	6.806	7.144	-4,7	-1.092	-141	---	36	-97	---	5.750	6.913	-16,8
TERUEL	4.299	5.037	-14,7	-471	133	---	21	44	-52,3	3.849	5.214	-26,2
ZARAGOZA	90.459	96.886	-6,6	1.244	1.256	-1,0	576	332	73,5	92.330	99.018	-6,8
TOTAL ARAGÓN	101.564	109.067	-6,9	-319	1.248	---	633	279	126,9	101.929	111.145	-8,3
OVIEDO	50.862	53.017	-4,1	-4.843	-86	---	289	259	11,6	46.367	53.238	-12,9
GIJÓN	11.709	10.665	9,8	-3.640	220	---	42	36	16,7	8.249	10.936	-24,6
TOTAL ASTURIAS	62.571	63.682	-1,7	-8.483	134	---	331	295	12,2	54.616	64.174	-14,9
BALEARES	62.074	67.536	-8,1	-18.158	1.271	---	3.433	2.769	24,0	48.497	72.442	-33,1
TOTAL BALEARES	62.074	67.536	-8,1	-18.158	1.271	---	3.433	2.769	24,0	48.497	72.442	-33,1
LAS PALMAS	70.274	68.514	2,6	-2.769	-295	---	1.044	610	71,1	68.755	69.052	-0,4
STA.CRUZ TENERIFE	32.479	30.450	6,7	-5.175	-5.460	---	732	533	37,3	28.429	25.840	10,0
TOTAL CANARIAS	102.753	98.964	3,8	-7.944	-5.755	---	1.776	1.143	55,4	97.184	94.892	2,4
CANTABRIA	78.184	131.036	-40,3	-92.137	5.066	---	932	4.568	-79,6	-13.007	140.697	---
TOTAL CANTABRIA	78.184	131.036	-40,3	-92.137	5.066	---	932	4.568	-79,6	-13.007	140.697	---
ALBACETE	6.468	9.638	-32,9	2.927	231	---	36	48	-25,0	9.431	9.917	-4,9
CIUDAD REAL	12.492	11.753	6,3	-522	-1.148	---	11	-6	---	11.981	10.599	13,0
CUENCA	7.754	9.542	-18,7	89	696	-87,2	9	13	-30,8	7.852	10.251	-23,4
GUADALAJARA	7.173	6.832	5,0	-374	123	---	68	88	-22,7	6.873	7.043	-2,4
TOLEDO	48.969	53.463	-8,4	33	299	-89,0	30	0	---	49.035	53.762	-8,8
TOTAL CASTILLA-LA MANCHA	82.856	91.228	-9,2	2.153	201	---	154	143	7,7	85.172	91.572	-7,0
ÁVILA	4.547	4.583	-0,8	27	33	-18,2	5	6	-16,7	4.579	4.622	-0,9
BURGOS	19.610	19.081	2,8	-1.554	-794	---	227	363	-37,5	18.296	18.650	-1,9
LEÓN	13.299	16.315	-18,5	242	-660	---	12	19	-36,8	13.603	15.719	-13,5
PALENCIA	6.768	6.241	8,4	-757	-27	---	12	4	200,0	6.023	6.218	-3,1
SALAMANCA	13.707	14.019	-2,2	31	94	-67,0	-145	20	---	13.686	14.134	-3,2
SEGOVIA	6.259	6.929	-9,7	-22	807	---	26	35	-25,7	6.327	7.771	-18,6
SORIA	3.757	4.733	-20,6	-524	268	---	29	1	---	3.262	5.002	-34,8
VALLADOLID	49.413	48.556	1,8	-3.836	-583	---	84	208	-59,6	45.667	48.181	-5,2
ZAMORA	5.925	6.076	-2,5	46	102	-54,9	-10	3	---	5.961	6.187	-3,7
TOTAL CASTILLA Y LEÓN	123.285	126.533	-2,6	-6.347	-760	---	240	659	-63,6	117.404	126.484	-7,2



4. INGRESOS TRIBUTARIOS POR CONCEPTOS Y CENTROS GESTORES
CUADRO 4.1. MES.
(En miles de euros)

	I.R.P.F.			I.s/SOCIEDADES			I.R.N.R.			TOTAL CAPITULO I		
	Recaudación		% [^]	Recaudación		% [^]	Recaudación		% [^]	Recaudación		% [^]
	AÑO 2013	AÑO 2012		AÑO 2013	AÑO 2012		AÑO 2013	AÑO 2012		AÑO 2013	AÑO 2012	
BARCELONA	783.205	695.961	12,5	-130.124	24.077	---	22.748	26.664	-14,7	676.209	747.076	-9,5
GERONA	31.370	32.841	-4,5	-763	-1.186	---	527	621	-15,1	32.517	32.397	0,4
LÉRIDA	17.470	16.373	6,7	363	-506	---	133	69	92,8	18.001	16.246	10,8
TARRAGONA	33.778	31.927	5,8	-3.720	-691	---	533	163	227,0	30.630	31.436	-2,6
TOTAL CATALUÑA	865.823	777.102	11,4	-134.244	21.694	---	23.941	27.517	-13,0	757.357	827.155	-8,4
BADAJOS	35.698	33.106	7,8	-362	-1.125	---	28	22	27,3	35.364	32.003	10,5
CÁCERES	6.544	7.667	-14,6	-137	-367	---	7	1	---	6.414	7.341	-12,6
TOTAL EXTREMADURA	42.242	40.773	3,6	-499	-1.492	---	35	23	52,2	41.778	39.344	6,2
LA CORUÑA	94.139	102.112	-7,8	-22.261	5.770	---	1.059	426	148,6	72.953	108.310	-32,6
LUGO	10.880	11.233	-3,1	-819	-32	---	16	30	-46,7	10.108	11.232	-10,0
ORENSE	11.499	11.440	0,5	-847	131	---	30	64	-53,1	10.687	11.635	-8,1
PONTEVEDRA	14.846	14.250	4,2	-1.072	-86	---	44	49	-10,2	13.821	14.245	-3,0
VIGO	21.040	19.462	8,1	-3.321	286	---	365	113	223,0	18.153	19.861	-8,6
TOTAL GALICIA	152.404	158.497	-3,8	-28.320	6.069	---	1.514	682	122,0	125.722	165.283	-23,9
MADRID	1.902.989	1.854.635	2,6	3.190	122.493	-97,4	41.124	113.313	-63,7	1.951.699	2.094.295	-6,8
TOTAL MADRID	1.902.989	1.854.635	2,6	3.190	122.493	-97,4	41.124	113.313	-63,7	1.951.699	2.094.295	-6,8
MURCIA	31.278	46.462	-32,7	132	-158	---	223	363	-38,6	31.829	46.684	-31,8
CARTAGENA	9.907	9.100	8,9	843	1.090	-22,7	400	-96	---	11.180	10.157	10,1
TOTAL MURCIA	41.185	55.562	-25,9	975	932	4,6	623	267	133,3	43.009	56.841	-24,3
NAVARRA	7.509	6.862	9,4	7.579	320	---	107	274	-60,9	15.195	7.456	103,8
TOTAL NAVARRA	7.509	6.862	9,4	7.579	320	---	107	274	-60,9	15.195	7.456	103,8
ÁLAVA	4.725	4.216	12,1	-105	116	---	4	100	-96,0	4.624	4.432	4,3
GUIPÚZCOA	7.751	7.319	5,9	232	342	-32,2	25	19	31,6	8.008	7.677	4,3
VIZCAYA	165.352	169.942	-2,7	18.603	36.325	-48,8	46.185	4.186	---	230.144	210.439	9,4
TOTAL PAÍS VASCO	177.828	181.477	-2,0	18.730	36.783	-49,1	46.214	4.305	---	242.776	222.548	9,1
LA RIOJA	18.201	18.897	-3,7	121	1.551	-92,2	128	145	-11,7	18.496	20.593	-10,2
TOTAL LA RIOJA	18.201	18.897	-3,7	121	1.551	-92,2	128	145	-11,7	18.496	20.593	-10,2
ALICANTE	48.982	53.115	-7,8	-3.292	-519	---	1.082	1.208	-10,4	47.573	54.466	-12,7
CASTELLÓN	26.511	29.062	-8,8	-489	-21.187	---	469	446	5,2	26.496	8.337	217,8
VALENCIA	246.300	141.978	73,5	330	4.927	-93,3	1.282	1.060	20,9	247.959	148.017	67,5
TOTAL VALENCIA	321.793	224.155	43,6	-3.451	-16.779	---	2.833	2.714	4,4	322.028	210.820	52,8
CEUTA	1.648	1.729	-4,7	-183	115	---	12	30	-60,0	1.547	1.958	-21,0
MELILLA	1.921	1.414	35,9	75	-35	---	23	13	76,9	2.029	1.470	38,0
TOTAL DELEGACIONES	4.510.896	4.374.675	3,1	-266.747	175.989	---	128.590	163.637	-21,4	4.384.327	4.723.186	-7,2
SERVICIOS CENTRALES	-2.489.052	-2.635.340	---	-849.144	-679.890	---	-694.174	-554.955	---	-4.032.370	-3.870.185	---
SS.CC. (ESTADO) (+)	286.745	269.428	6,4							-1.256.573	-965.417	---
SS.CC. (CC.AA.) (-)	2.715.606	2.842.081	-4,5							2.715.606	2.842.081	-4,5
SS.CC. (CC.LL.) (-)	60.191	62.687	-4,0							60.191	62.687	-4,0
INGRESOS TRIBUTARIOS DEL ESTADO	2.021.844	1.739.335	16,2	-1.115.891	-503.901	---	-565.584	-391.318	---	351.957	853.001	-58,7
INGRESOS TRIBUTARIOS TOTALES	4.797.641	4.644.103	3,3	-1.115.891	-503.901	---	-565.584	-391.318	---	3.127.754	3.757.769	-16,8



4. INGRESOS TRIBUTARIOS POR CONCEPTOS Y CENTROS GESTORES
CUADRO 4.1. MES.
(En miles de euros)

	I.V.A.			I.ESPECIALES			TRÁFICO EXTERIOR			TOTAL CAPITULO II		
	Recaudación		% [^]	Recaudación		% [^]	Recaudación		% [^]	Recaudación		% [^]
	AÑO 2013	AÑO 2012		AÑO 2013	AÑO 2012		AÑO 2013	AÑO 2012		AÑO 2013	AÑO 2012	
	AÑO 2013	AÑO 2012	% [^]	AÑO 2013	AÑO 2012	% [^]	AÑO 2013	AÑO 2012	% [^]	AÑO 2013	AÑO 2012	% [^]
ALMERÍA	33.658	42.934	-21,6	-13	227	---	24	50	-52,0	33.823	43.346	-22,0
CÁDIZ	104.786	99.769	5,0	6.718	11.967	-43,9	6.374	13.495	-52,8	117.878	125.231	-5,9
CÓRDOBA	59.187	81.955	-27,8	889	963	-7,7	11	3	266,7	60.087	82.921	-27,5
GRANADA	66.350	76.956	-13,8	9.818	10.300	-4,7	4	0	---	76.186	87.273	-12,7
HUELVA	34.368	38.800	-11,4	318	7.782	-95,9	277	98	182,7	34.963	46.680	-25,1
JAÉN	29.442	37.194	-20,8	146	25	484,0	6	7	-14,3	29.594	37.226	-20,5
MÁLAGA	164.098	153.633	6,8	9.067	13.837	-34,5	1.024	1.257	-18,5	174.628	169.203	3,2
SEVILLA	178.430	261.479	-31,8	5.901	5.359	10,1	1.173	420	179,3	186.930	268.493	-30,4
JERÉZ DE LA FRA.	19.371	20.184	-4,0	1.810	1.782	1,6	160	0	---	21.341	21.966	-2,8
TOTAL ANDALUCÍA	689.690	812.904	-15,2	34.654	52.242	-33,7	9.053	15.330	-40,9	735.430	882.339	-16,6
HUESCA	25.657	31.117	-17,5	520	154	237,7	0	0	---	26.177	31.271	-16,3
TERUEL	16.873	16.102	4,8	-26	-143	---	0	0	---	16.847	15.959	5,6
ZARAGOZA	218.775	217.360	0,7	590	-341	---	4.930	7.075	-30,3	225.118	224.870	0,1
TOTAL ARAGÓN	261.305	264.579	-1,2	1.084	-330	---	4.930	7.075	-30,3	268.142	272.100	-1,5
OVIEDO	106.091	141.230	-24,9	9.172	7.079	29,6	1	2	-50,0	115.367	148.412	-22,3
GIJÓN	52.808	70.362	-24,9	655	3.547	-81,5	273	158	72,8	53.736	74.067	-27,4
TOTAL ASTURIAS	158.899	211.592	-24,9	9.827	10.626	-7,5	274	160	71,2	169.103	222.479	-24,0
BALEARES	153.827	152.309	1,0	1.144	599	91,0	30	37	-18,9	162.608	161.250	0,8
TOTAL BALEARES	153.827	152.309	1,0	1.144	599	91,0	30	37	-18,9	162.608	161.250	0,8
LAS PALMAS	4.278	4.003	6,9	3.619	4.324	-16,3	449	681	-34,1	8.349	9.008	-7,3
STA.CRUZ TENERIFE	45.177	20.115	124,6	1.917	2.105	-8,9	392	330	18,8	47.673	22.707	109,9
TOTAL CANARIAS	49.455	24.118	105,1	5.536	6.429	-13,9	841	1.011	-16,8	56.022	31.715	76,6
CANTABRIA	101.727	107.925	-5,7	5.538	2.549	117,3	172	266	-35,3	107.446	110.748	-3,0
TOTAL CANTABRIA	101.727	107.925	-5,7	5.538	2.549	117,3	172	266	-35,3	107.446	110.748	-3,0
ALBACETE	51.500	57.600	-10,6	1.016	489	107,8	5	14	-64,3	52.521	58.103	-9,6
CIUDAD REAL	32.957	44.107	-25,3	86	-117	---	3	12	-75,0	33.046	44.002	-24,9
CUENCA	11.242	15.675	-28,3	71	-189	---	0	0	---	11.327	15.502	-26,9
GUADALAJARA	26.872	31.267	-14,1	16.879	20.101	-16,0	372	790	-52,9	44.123	52.158	-15,4
TOLEDO	70.394	84.772	-17,0	2.001	2.458	-18,6	218	398	-45,2	72.767	87.796	-17,1
TOTAL CASTILLA-LA MANCHA	192.965	233.421	-17,3	20.053	22.742	-11,8	598	1.214	-50,7	213.784	257.561	-17,0
ÁVILA	12.313	11.937	3,1	1	-102	---	0	0	---	12.314	11.835	4,0
BURGOS	49.306	90.065	-45,3	2.849	2.705	5,3	54	131	-58,8	52.209	92.901	-43,8
LEÓN	36.064	50.367	-28,4	23	-231	---	0	0	---	36.108	50.166	-28,0
PALENCIA	19.243	21.635	-11,1	-25	-133	---	0	0	---	19.218	21.502	-10,6
SALAMANCA	34.992	39.836	-12,2	-25	-469	---	200	405	-50,6	35.167	39.772	-11,6
SEGOVIA	21.963	18.944	15,9	1.510	2.741	-44,9	0	0	---	23.473	21.685	8,2
SORIA	14.743	14.842	-0,7	-6	-101	---	0	0	---	14.737	14.741	0,0
VALLADOLID	68.928	77.920	-11,5	39	3	---	427	396	7,8	69.394	78.319	-11,4
ZAMORA	13.139	14.428	-8,9	298	312	-4,5	0	0	---	13.485	14.740	-8,5
TOTAL CASTILLA Y LEÓN	270.691	339.974	-20,4	4.664	4.725	-1,3	681	932	-26,9	276.105	345.661	-20,1



4. INGRESOS TRIBUTARIOS POR CONCEPTOS Y CENTROS GESTORES
CUADRO 4.1. MES.
(En miles de euros)

	I.V.A.			I.ESPECIALES			TRÁFICO EXTERIOR			TOTAL CAPITULO II		
	Recaudación		% [^]	Recaudación		% [^]	Recaudación		% [^]	Recaudación		% [^]
	AÑO 2013	AÑO 2012		AÑO 2013	AÑO 2012		AÑO 2013	AÑO 2012		AÑO 2013	AÑO 2012	
BARCELONA	2.355.713	2.339.106	0,7	121.358	79.748	52,2	39.452	46.589	-15,3	2.542.544	2.491.374	2,1
GERONA	123.036	132.197	-6,9	5.288	5.670	-6,7	128	248	-48,4	128.453	138.115	-7,0
LÉRIDA	66.784	69.384	-3,7	1.124	566	98,6	35	18	94,4	67.943	69.968	-2,9
TARRAGONA	144.032	134.987	6,7	2.732	2.017	35,4	940	2.565	-63,4	147.714	139.581	5,8
TOTAL CATALUÑA	2.689.565	2.675.674	0,5	130.502	88.001	48,3	40.555	49.420	-17,9	2.886.654	2.839.038	1,7
BADAJOS	49.935	8.578	482,1	341	45	---	30	38	-21,1	50.311	8.667	480,5
CÁCERES	29.836	30.285	-1,5	-56	-132	---	0	0	---	29.780	30.153	-1,2
TOTAL EXTREMADURA	79.771	38.863	105,3	285	-87	---	30	38	-21,1	80.091	38.820	106,3
LA CORUÑA	225.964	267.819	-15,6	1.410	1.088	29,6	2.373	2.824	-16,0	229.803	271.783	-15,4
LUGO	38.043	58.796	-35,3	709	1.589	-55,4	1	0	---	38.753	60.385	-35,8
ORENSE	32.530	41.643	-21,9	1.548	1.739	-11,0	389	276	40,9	34.467	43.658	-21,1
PONTEVEDRA	58.962	65.455	-9,9	273	316	-13,6	770	861	-10,6	60.005	66.632	-9,9
VIGO	83.012	73.683	12,7	6	252	-97,6	1.797	2.767	-35,1	85.063	76.935	10,6
TOTAL GALICIA	438.511	507.396	-13,6	3.946	4.984	-20,8	5.330	6.728	-20,8	448.091	519.393	-13,7
MADRID	5.689.065	5.359.396	6,2	1.099.314	1.169.625	-6,0	10.393	9.592	8,4	6.901.115	6.619.928	4,2
TOTAL MADRID	5.689.065	5.359.396	6,2	1.099.314	1.169.625	-6,0	10.393	9.592	8,4	6.901.115	6.619.928	4,2
MURCIA	91.949	123.971	-25,8	1.342	282	375,9	378	498	-24,1	93.679	124.753	-24,9
CARTAGENA	24.980	37.439	-33,3	290	6.945	-95,8	341	255	33,7	25.611	44.639	-42,6
TOTAL MURCIA	116.929	161.410	-27,6	1.632	7.227	-77,4	719	753	-4,5	119.290	169.392	-29,6
NAVARRA	13.958	20.204	-30,9	4	4	---	106	106	---	14.132	20.377	-30,6
TOTAL NAVARRA	13.958	20.204	-30,9	4	4	---	106	106	---	14.132	20.377	-30,6
ÁLAVA	-353	4.115	---	0	-303	---	648	610	6,2	295	4.422	-93,3
GUIPÚZCOA	19.237	13.748	39,9	6	3	100,0	538	560	-3,9	19.781	14.311	38,2
VIZCAYA	220.089	275.315	-20,1	35.583	32.177	10,6	3.201	3.629	-11,8	261.405	313.847	-16,7
TOTAL PAÍS VASCO	238.973	293.178	-18,5	35.589	31.877	11,6	4.387	4.799	-8,6	281.481	332.580	-15,4
LA RIOJA	50.049	65.984	-24,1	1.175	1.220	-3,7	17	21	-19,0	51.241	67.233	-23,8
TOTAL LA RIOJA	50.049	65.984	-24,1	1.175	1.220	-3,7	17	21	-19,0	51.241	67.233	-23,8
ALICANTE	201.512	201.634	-0,1	1.789	2.074	-13,7	5.555	5.239	6,0	209.456	209.615	-0,1
CASTELLÓN	41.709	71.502	-41,7	1.077	1.116	-3,5	212	170	24,7	43.007	72.799	-40,9
VALENCIA	502.378	512.844	-2,0	6.733	18.279	-63,2	21.314	24.449	-12,8	530.764	555.977	-4,5
TOTAL VALENCIA	745.599	785.980	-5,1	9.599	21.469	-55,3	27.081	29.858	-9,3	783.227	838.391	-6,6
CEUTA	489	82	496,3	120	140	-14,3	0	0	---	695	477	45,7
MELILLA	172	151	13,9	129	128	0,8	0	0	---	414	426	-2,8
TOTAL DELEGACIONES	11.941.640	12.055.140	-0,9	1.364.795	1.424.170	-4,2	105.197	127.340	-17,4	13.555.071	13.729.908	-1,3
SERVICIOS CENTRALES	-2.144.094	-1.898.188	---	-1.032.900	-1.048.934	---	-162	0	---	-3.174.226	-2.947.115	---
SS.CC. (ESTADO) (+)	-28	1.520	---	-7	0	---				2.733	1.527	79,0
SS.CC. (CC.AA.) (-)	2.096.648	1.863.694	12,5	1.016.093	1.030.995	-1,4				3.112.741	2.894.689	7,5
SS.CC. (CC.LL.) (-)	47.418	36.014	31,7	16.800	17.939	-6,3				64.218	53.953	19,0
INGRESOS TRIBUTARIOS DEL ESTADO	9.797.546	10.156.952	-3,5	331.895	375.236	-11,6	105.035	127.340	-17,5	10.380.845	10.782.793	-3,7
INGRESOS TRIBUTARIOS TOTALES	11.941.612	12.056.660	-1,0	1.364.788	1.424.170	-4,2	105.035	127.340	-17,5	13.557.804	13.731.435	-1,3



PERIODO : FEBRERO DE 2013

4. INGRESOS TRIBUTARIOS POR CONCEPTOS Y CENTROS GESTORES
CUADRO 4.1. MES.
(En miles de euros)

	TOTAL CAPITULO III			TOTAL GENERAL		
	Recaudación			Recaudación		
	AÑO 2013	AÑO 2012	%^	AÑO 2013	AÑO 2012	%^
ALMERÍA	1.422	1.131	25,7	65.003	73.758	-11,9
CÁDIZ	1.168	832	40,4	139.499	145.980	-4,4
CÓRDOBA	2.296	643	257,1	87.442	107.107	-18,4
GRANADA	1.298	1.461	-11,2	96.213	112.935	-14,8
HUELVA	823	600	37,2	46.667	57.465	-18,8
JAÉN	746	795	-6,2	42.802	51.111	-16,3
MÁLAGA	3.551	2.152	65,0	237.585	231.286	2,7
SEVILLA	-5.058	2.347	---	372.024	460.788	-19,3
JERÉZ DE LA FRA.	631	251	151,4	25.968	26.138	-0,7
TOTAL ANDALUCÍA	6.877	10.212	-32,7	1.113.203	1.266.568	-12,1
HUESCA	231	227	1,8	32.158	38.411	-16,3
TERUEL	192	105	82,9	20.888	21.278	-1,8
ZARAGOZA	2.438	1.408	73,2	319.886	325.296	-1,7
TOTAL ARAGÓN	2.861	1.740	64,4	372.932	384.985	-3,1
OVIEDO	1.287	743	73,2	163.021	202.393	-19,5
GIJÓN	718	351	104,6	62.703	85.354	-26,5
TOTAL ASTURIAS	2.005	1.094	83,3	225.724	287.747	-21,6
BALEARES	2.547	1.251	103,6	213.652	234.943	-9,1
TOTAL BALEARES	2.547	1.251	103,6	213.652	234.943	-9,1
LAS PALMAS	2.502	1.026	143,9	79.606	79.086	0,7
STA. CRUZ TENERIFE	1.269	960	32,2	77.371	49.507	56,3
TOTAL CANARIAS	3.771	1.986	89,9	156.977	128.593	22,1
CANTABRIA	2.779	1.751	58,7	97.218	253.196	-61,6
TOTAL CANTABRIA	2.779	1.751	58,7	97.218	253.196	-61,6
ALBACETE	32	348	-90,8	61.984	68.368	-9,3
CIUDAD REAL	678	644	5,3	45.705	55.245	-17,3
CUENCA	207	401	-48,4	19.386	26.154	-25,9
GUADALAJARA	450	272	65,4	51.446	59.473	-13,5
TOLEDO	1.170	771	51,8	122.972	142.329	-13,6
TOTAL CASTILLA-LA MANCHA	2.537	2.436	4,1	301.493	351.569	-14,2
ÁVILA	257	105	144,8	17.150	16.562	3,6
BURGOS	636	550	15,6	71.141	112.101	-36,5
LEÓN	804	386	108,3	50.515	66.271	-23,8
PALENCIA	212	13	---	25.453	27.733	-8,2
SALAMANCA	540	181	198,3	49.393	54.087	-8,7
SEGOVIA	239	107	123,4	30.039	29.563	1,6
SORIA	358	73	390,4	18.357	19.816	-7,4
VALLADOLID	-19	1.006	---	115.042	127.506	-9,8
ZAMORA	168	157	7,0	19.614	21.084	-7,0
TOTAL CASTILLA Y LEÓN	3.195	2.578	23,9	396.704	474.723	-16,4



PERIODO : FEBRERO DE 2013						
4. INGRESOS TRIBUTARIOS POR CONCEPTOS Y CENTROS GESTORES						
CUADRO 4.1. MES.						
(En miles de euros)						
	TOTAL CAPITULO III			TOTAL GENERAL		
	Recaudación		% [^]	Recaudación		% [^]
	AÑO 2013	AÑO 2012		AÑO 2013	AÑO 2012	
BARCELONA	21.382	13.996	52,8	3.240.135	3.252.446	-0,4
GERONA	4.782	1.025	366,5	165.752	171.537	-3,4
LÉRIDA	924	402	129,9	86.868	86.616	0,3
TARRAGONA	1.240	1.023	21,2	179.584	172.040	4,4
TOTAL CATALUÑA	28.328	16.446	72,2	3.672.339	3.682.639	-0,3
BADAJOS	733	486	50,8	86.408	41.156	110,0
CÁCERES	422	351	20,2	36.616	37.845	-3,2
TOTAL EXTREMADURA	1.155	837	38,0	123.024	79.001	55,7
LA CORUÑA	2.096	1.891	10,8	304.852	381.984	-20,2
LUGO	405	303	33,7	49.266	71.920	-31,5
ORENSE	399	245	62,9	45.553	55.538	-18,0
PONTEVEDRA	680	2.149	-68,4	74.506	83.026	-10,3
VIGO	1.071	966	10,9	104.287	97.762	6,7
TOTAL GALICIA	4.651	5.554	-16,3	578.464	690.230	-16,2
MADRID	30.051	21.264	41,3	8.882.865	8.735.487	1,7
TOTAL MADRID	30.051	21.264	41,3	8.882.865	8.735.487	1,7
MURCIA	2.003	1.196	67,5	127.511	172.633	-26,1
CARTAGENA	469	412	13,8	37.260	55.208	-32,5
TOTAL MURCIA	2.472	1.608	53,7	164.771	227.841	-27,7
NAVARRA	414	1.454	-71,5	29.741	29.287	1,6
TOTAL NAVARRA	414	1.454	-71,5	29.741	29.287	1,6
ÁLAVA	162	28	478,6	5.081	8.882	-42,8
GUIPÚZCOA	367	133	175,9	28.156	22.121	27,3
VIZCAYA	2.908	2.341	24,2	494.457	526.627	-6,1
TOTAL PAÍS VASCO	3.437	2.502	37,4	527.694	557.630	-5,4
LA RIOJA	473	373	26,8	70.210	88.199	-20,4
TOTAL LA RIOJA	473	373	26,8	70.210	88.199	-20,4
ALICANTE	2.738	2.819	-2,9	259.767	266.900	-2,7
CASTELLÓN	2.637	770	242,5	72.140	81.906	-11,9
VALENCIA	4.868	3.614	34,7	783.591	707.608	10,7
TOTAL VALENCIA	10.243	7.203	42,2	1.115.498	1.056.414	5,6
CEUTA	288	319	-9,7	2.530	2.754	-8,1
MELILLA	118	88	34,1	2.561	1.984	29,1
TOTAL DELEGACIONES	108.202	80.696	34,1	18.047.600	18.533.790	-2,6
SERVICIOS CENTRALES	36.315	1.600	---	-7.170.281	-6.815.700	---
SS.CC. (ESTADO) (+)				-1.217.525	-962.290	---
SS.CC. (CC.AA.) (-)				5.828.347	5.736.770	1,6
SS.CC. (CC.LL.) (-)				124.409	116.640	6,7
INGRESOS TRIBUTARIOS DEL ESTADO	144.517	82.296	75,6	10.877.319	11.718.090	-7,2
INGRESOS TRIBUTARIOS TOTALES	144.517	82.296	75,6	16.830.075	17.571.500	-4,2



4. INGRESOS TRIBUTARIOS POR CONCEPTOS Y CENTROS GESTORES

CUADRO 4.2. ACUMULADO.

(En miles de euros)

	I.R.P.F.			I.s/SOCIEDADES			I.R.N.R.			TOTAL CAPITULO I		
	Recaudación		% [^]	Recaudación		% [^]	Recaudación		% [^]	Recaudación		% [^]
	AÑO 2013	AÑO 2012		AÑO 2013	AÑO 2012		AÑO 2013	AÑO 2012		AÑO 2013	AÑO 2012	
ALMERÍA	89.161	88.865	0,3	-2.623	7.479	---	1.098	1.230	-10,7	87.746	97.771	-10,3
CÁDIZ	70.507	94.857	-25,7	-7.189	-141	---	2.488	884	181,4	65.860	95.561	-31,1
CÓRDOBA	77.263	91.516	-15,6	-1.331	3.652	---	157	170	-7,6	76.093	95.405	-20,2
GRANADA	85.300	108.127	-21,1	-7.708	2.273	---	517	1.436	-64,0	78.186	112.042	-30,2
HUELVA	41.607	45.806	-9,2	-1.551	1.325	---	452	174	159,8	40.527	47.311	-14,3
JAÉN	57.896	65.602	-11,7	-4.455	1.724	---	162	270	-40,0	53.629	67.596	-20,7
MÁLAGA	185.015	205.499	-10,0	-13.989	12.082	---	10.833	10.271	5,5	184.182	229.514	-19,8
SEVILLA	491.027	627.372	-21,7	-50.849	11.428	---	10.461	5.723	82,8	450.860	644.546	-30,0
JERÉZ DE LA FRA.	18.683	20.269	-7,8	-1.565	284	---	75	39	92,3	17.256	20.592	-16,2
TOTAL ANDALUCÍA	1.116.459	1.347.913	-17,2	-91.260	40.106	---	26.243	20.197	29,9	1.054.339	1.410.338	-25,2
HUESCA	33.242	39.166	-15,1	-4.167	861	---	116	-18	---	29.192	40.381	-27,7
TERUEL	16.950	20.928	-19,0	-1.885	693	---	46	107	-57,0	15.111	21.728	-30,5
ZARAGOZA	293.351	338.078	-13,2	-22.175	5.491	---	2.131	1.203	77,1	273.363	345.325	-20,8
TOTAL ARAGÓN	343.543	398.172	-13,7	-28.227	7.045	---	2.293	1.292	77,5	317.666	407.434	-22,0
OVIEDO	150.057	192.342	-22,0	-32.721	-48.060	---	748	800	-6,5	118.149	145.158	-18,6
GIJÓN	48.982	56.508	-13,3	-6.237	7.578	---	535	331	61,6	43.473	64.438	-32,5
TOTAL ASTURIAS	199.039	248.850	-20,0	-38.958	-40.482	---	1.283	1.131	13,4	161.622	209.596	-22,9
BALEARES	236.790	282.868	-16,3	-75.215	11.675	---	10.109	10.556	-4,2	173.500	306.896	-43,5
TOTAL BALEARES	236.790	282.868	-16,3	-75.215	11.675	---	10.109	10.556	-4,2	173.500	306.896	-43,5
LAS PALMAS	209.980	241.096	-12,9	-12.774	485	---	3.784	3.611	4,8	201.269	245.542	-18,0
STA.CRUZ TENERIFE	113.227	126.063	-10,2	-44.259	-747	---	5.264	3.331	58,0	74.944	129.916	-42,3
TOTAL CANARIAS	323.207	367.159	-12,0	-57.033	-262	---	9.048	6.942	30,3	276.213	375.458	-26,4
CANTABRIA	210.493	278.481	-24,4	-94.589	9.438	---	3.651	7.770	-53,0	119.575	295.845	-59,6
TOTAL CANTABRIA	210.493	278.481	-24,4	-94.589	9.438	---	3.651	7.770	-53,0	119.575	295.845	-59,6
ALBACETE	39.225	46.826	-16,2	-1.412	2.401	---	218	251	-13,1	38.031	49.478	-23,1
CIUDAD REAL	50.138	53.261	-5,9	-3.865	467	---	35	-244	---	46.315	53.484	-13,4
CUENCA	27.504	31.370	-12,3	-447	2.403	---	33	35	-5,7	27.116	33.809	-19,8
GUADALAJARA	27.094	29.058	-6,8	-2.804	919	---	300	174	72,4	24.545	30.151	-18,6
TOLEDO	148.433	187.478	-20,8	-8.314	5.119	---	517	321	61,1	140.644	192.918	-27,1
TOTAL CASTILLA-LA MANCHA	292.394	347.993	-16,0	-16.842	11.309	---	1.103	537	105,4	276.651	359.840	-23,1
ÁVILA	15.183	17.563	-13,6	-482	181	---	14	10	40,0	14.715	17.754	-17,1
BURGOS	68.417	85.949	-20,4	-6.611	1.371	---	370	642	-42,4	62.227	87.962	-29,3
LEÓN	50.546	66.044	-23,5	-5.492	-981	---	102	107	-4,7	45.519	65.235	-30,2
PALENCIA	24.674	27.045	-8,8	-962	-176	---	214	267	-19,9	23.926	27.200	-12,0
SALAMANCA	48.059	56.012	-14,2	-2.463	4.743	---	-78	220	---	45.617	60.997	-25,2
SEGOVIA	21.313	27.492	-22,5	-1.053	1.865	---	116	144	-19,4	20.440	29.501	-30,7
SORIA	14.217	19.777	-28,1	-2.013	1.249	---	43	28	53,6	12.247	21.054	-41,8
VALLADOLID	138.113	176.627	-21,8	-26.511	3.688	---	438	460	-4,8	112.217	180.776	-37,9
ZAMORA	16.672	22.737	-26,7	-596	605	---	-8	18	---	16.070	23.437	-31,4
TOTAL CASTILLA Y LEÓN	397.194	499.246	-20,4	-46.183	12.545	---	1.211	1.896	-36,1	352.978	513.916	-31,3



4. INGRESOS TRIBUTARIOS POR CONCEPTOS Y CENTROS GESTORES
CUADRO 4.2. ACUMULADO.
(En miles de euros)

	I.R.P.F.			I.s/SOCIEDADES			I.R.N.R.			TOTAL CAPITULO I		
	Recaudación		% [^]	Recaudación		% [^]	Recaudación		% [^]	Recaudación		% [^]
	AÑO 2013	AÑO 2012		AÑO 2013	AÑO 2012		AÑO 2013	AÑO 2012		AÑO 2013	AÑO 2012	
BARCELONA	2.666.498	2.596.807	2,7	-416.775	-93.225	---	52.798	86.753	-39,1	2.303.472	2.591.018	-11,1
GERONA	149.317	159.765	-6,5	-12.111	318	---	2.457	2.610	-5,9	141.326	163.155	-13,4
LÉRIDA	84.388	87.625	-3,7	-6.637	1.185	---	393	510	-22,9	78.183	89.633	-12,8
TARRAGONA	133.640	140.266	-4,7	-21.221	-7.079	---	1.410	5.124	-72,5	113.898	138.363	-17,7
TOTAL CATALUÑA	3.033.843	2.984.463	1,7	-456.744	-98.801	---	57.058	94.997	-39,9	2.636.879	2.982.169	-11,6
BADAJOS	91.908	121.396	-24,3	-3.413	2.074	---	158	104	51,9	88.653	123.576	-28,3
CÁCERES	27.919	33.675	-17,1	-1.016	1.080	---	20	23	-13,0	26.923	34.818	-22,7
TOTAL EXTREMADURA	119.827	155.071	-22,7	-4.429	3.154	---	178	127	40,2	115.576	158.394	-27,0
LA CORUÑA	286.922	357.158	-19,7	-38.719	11.944	---	2.035	5.491	-62,9	250.313	374.672	-33,2
LUGO	41.696	46.782	-10,9	-3.337	1.580	---	118	112	5,4	38.511	48.475	-20,6
ORENSE	40.659	45.862	-11,3	-3.204	2.546	---	247	484	-49,0	37.711	49.055	-23,1
PONTEVEDRA	59.608	66.943	-11,0	-9.682	282	---	196	244	-19,7	50.138	67.613	-25,8
VIGO	86.506	91.127	-5,1	-11.460	-20.561	---	1.023	673	52,0	76.173	71.240	6,9
TOTAL GALICIA	515.391	607.872	-15,2	-66.402	-4.209	---	3.619	7.004	-48,3	452.846	611.055	-25,9
MADRID	5.226.650	5.210.433	0,3	-1.100.862	-357.617	---	106.148	149.936	-29,2	4.239.627	5.009.199	-15,4
TOTAL MADRID	5.226.650	5.210.433	0,3	-1.100.862	-357.617	---	106.148	149.936	-29,2	4.239.627	5.009.199	-15,4
MURCIA	171.649	211.596	-18,9	-19.458	5.040	---	940	1.064	-11,7	153.342	217.732	-29,6
CARTAGENA	33.737	40.696	-17,1	-1.060	3.227	---	1.292	812	59,1	34.026	44.804	-24,1
TOTAL MURCIA	205.386	252.292	-18,6	-20.518	8.267	---	2.232	1.876	19,0	187.368	262.536	-28,6
NAVARRA	21.584	20.092	7,4	6.061	-712	---	597	701	-14,8	28.278	20.081	40,8
TOTAL NAVARRA	21.584	20.092	7,4	6.061	-712	---	597	701	-14,8	28.278	20.081	40,8
ÁLAVA	12.835	12.085	6,2	-344	10	---	192	255	-24,7	12.683	12.350	2,7
GUIPÚZCOA	22.264	23.326	-4,6	-787	985	---	51	43	18,6	21.533	24.350	-11,6
VIZCAYA	268.818	260.674	3,1	-42.503	4.410	---	45.449	5.719	---	271.787	270.789	0,4
TOTAL PAÍS VASCO	303.917	296.085	2,6	-43.634	5.405	---	45.692	6.017	---	306.003	307.489	-0,5
LA RIOJA	62.491	82.717	-24,5	-6.112	4.939	---	265	789	-66,4	56.691	88.446	-35,9
TOTAL LA RIOJA	62.491	82.717	-24,5	-6.112	4.939	---	265	789	-66,4	56.691	88.446	-35,9
ALICANTE	206.354	249.001	-17,1	-28.670	15.194	---	7.618	6.819	11,7	186.721	272.312	-31,4
CASTELLÓN	106.566	117.202	-9,1	-53.388	-19.377	---	1.434	1.227	16,9	54.648	99.112	-44,9
VALENCIA	652.711	573.823	13,7	-50.449	-14.842	---	5.971	5.357	11,5	608.361	564.525	7,8
TOTAL VALENCIA	965.631	940.026	2,7	-132.507	-19.025	---	15.023	13.403	12,1	849.730	935.949	-9,2
CEUTA	7.404	7.828	-5,4	-726	475	---	750	452	65,9	7.504	8.847	-15,2
MELILLA	5.307	5.727	-7,3	-162	160	---	466	514	-9,3	5.629	6.542	-14,0
TOTAL DELEGACIONES	13.586.550	14.333.288	-5,2	-2.274.342	-406.590	---	286.969	326.137	-12,0	11.618.675	14.270.030	-18,6
SERVICIOS CENTRALES	-5.107.036	-5.337.704	---	24.792	19.376	28,0	11.683	15.858	-26,3	-5.070.561	-5.302.470	---
SS.CC. (ESTADO) (+)	442.627	471.834	-6,2							479.102	507.068	-5,5
SS.CC. (CC.AA.) (-)	5.431.212	5.684.163	-4,5							5.431.212	5.684.163	-4,5
SS.CC. (CC.LL.) (-)	118.451	125.375	-5,5							118.451	125.375	-5,5
INGRESOS TRIBUTARIOS DEL ESTADO	8.479.514	8.995.584	-5,7	-2.249.550	-387.214	---	298.652	341.995	-12,7	6.548.114	8.967.560	-27,0
INGRESOS TRIBUTARIOS TOTALES	14.029.177	14.805.122	-5,2	-2.249.550	-387.214	---	298.652	341.995	-12,7	12.097.777	14.777.098	-18,1



4. INGRESOS TRIBUTARIOS POR CONCEPTOS Y CENTROS GESTORES

CUADRO 4.2. ACUMULADO.

(En miles de euros)

	I.V.A.			I.ESPECIALES			TRÁFICO EXTERIOR			TOTAL CAPITULO II		
	Recaudación		% [^]	Recaudación		% [^]	Recaudación		% [^]	Recaudación		% [^]
	AÑO 2013	AÑO 2012		AÑO 2013	AÑO 2012		AÑO 2013	AÑO 2012		AÑO 2013	AÑO 2012	
ALMERÍA	9.897	38.484	-74,3	-31	289	---	54	93	-41,9	10.252	39.154	-73,8
CÁDIZ	137.811	136.351	1,1	11.110	15.692	-29,2	12.170	22.132	-45,0	161.093	174.177	-7,5
CÓRDOBA	50.821	69.191	-26,5	1.657	1.598	3,7	637	11	---	53.115	70.892	-25,1
GRANADA	62.169	48.351	28,6	21.190	22.060	-3,9	5	106	-95,3	83.394	70.547	18,2
HUELVA	35.814	41.222	-13,1	10.285	16.643	-38,2	488	314	55,4	46.587	58.179	-19,9
JAÉN	27.297	33.332	-18,1	209	100	109,0	9	33	-72,7	27.515	33.465	-17,8
MÁLAGA	164.911	167.741	-1,7	14.842	24.335	-39,0	1.459	2.030	-28,1	181.935	194.837	-6,6
SEVILLA	150.912	232.823	-35,2	13.425	13.380	0,3	1.682	620	171,3	168.974	249.480	-32,3
JERÉZ DE LA FRA.	20.005	22.056	-9,3	3.129	3.444	-9,1	160	0	---	23.297	25.500	-8,6
TOTAL ANDALUCÍA	659.637	789.551	-16,5	75.816	97.541	-22,3	16.664	25.339	-34,2	756.162	916.231	-17,5
HUESCA	22.277	28.109	-20,7	1.291	439	194,1	0	0	---	23.568	28.548	-17,4
TERUEL	13.633	16.031	-15,0	-21	-131	---	0	0	---	13.612	15.900	-14,4
ZARAGOZA	224.044	215.141	4,1	1.155	93	---	8.278	11.805	-29,9	234.615	228.136	2,8
TOTAL ARAGÓN	259.954	259.281	0,3	2.425	401	---	8.278	11.805	-29,9	271.795	272.584	-0,3
OVIEDO	99.197	140.515	-29,4	16.308	13.681	19,2	9	4	125,0	115.617	154.301	-25,1
GIJÓN	81.738	92.911	-12,0	3.836	7.706	-50,2	399	317	25,9	85.973	100.934	-14,8
TOTAL ASTURIAS	180.935	233.426	-22,5	20.144	21.387	-5,8	408	321	27,1	201.590	255.235	-21,0
BALEARES	156.689	159.006	-1,5	1.792	1.272	40,9	77	69	11,6	174.823	178.105	-1,8
TOTAL BALEARES	156.689	159.006	-1,5	1.792	1.272	40,9	77	69	11,6	174.823	178.105	-1,8
LAS PALMAS	4.345	3.750	15,9	5.528	6.208	-11,0	956	1.482	-35,5	10.832	11.441	-5,3
STA.CRUZ TENERIFE	44.694	20.063	122,8	2.924	3.018	-3,1	829	688	20,5	48.817	24.132	102,3
TOTAL CANARIAS	49.039	23.813	105,9	8.452	9.226	-8,4	1.785	2.170	-17,7	59.649	35.573	67,7
CANTABRIA	97.926	93.196	5,1	8.201	4.453	84,2	325	482	-32,6	106.470	98.150	8,5
TOTAL CANTABRIA	97.926	93.196	5,1	8.201	4.453	84,2	325	482	-32,6	106.470	98.150	8,5
ALBACETE	43.706	53.789	-18,7	1.741	1.121	55,3	7	22	-68,2	45.454	54.932	-17,3
CIUDAD REAL	29.051	43.423	-33,1	9	-96	---	23	36	-36,1	29.083	43.363	-32,9
CUENCA	8.473	14.973	-43,4	43	-241	---	0	0	---	8.544	14.762	-42,1
GUADALAJARA	28.072	32.528	-13,7	29.322	34.335	-14,6	852	1.426	-40,3	58.246	68.289	-14,7
TOLEDO	62.236	85.613	-27,3	2.922	3.243	-9,9	405	516	-21,5	65.861	89.680	-26,6
TOTAL CASTILLA-LA MANCHA	171.538	230.326	-25,5	34.037	38.362	-11,3	1.287	2.000	-35,6	207.188	271.026	-23,6
ÁVILA	17.168	13.063	31,4	1	-142	---	0	0	---	17.169	12.921	32,9
BURGOS	40.840	83.556	-51,1	5.682	2.973	91,1	203	400	-49,2	46.731	86.936	-46,2
LEÓN	35.498	53.206	-33,3	21	-380	---	0	0	---	35.558	52.869	-32,7
PALENCIA	17.430	22.152	-21,3	144	-135	---	0	0	---	17.574	22.017	-20,2
SALAMANCA	37.930	41.761	-9,2	-120	-946	---	429	449	-4,5	38.239	41.264	-7,3
SEGOVIA	21.450	18.524	15,8	1.960	3.635	-46,1	0	0	---	23.410	22.159	5,6
SORIA	15.964	14.065	13,5	-35	-122	---	0	0	---	15.929	13.943	14,2
VALLADOLID	46.882	58.130	-19,3	35	-47	---	668	588	13,6	47.585	58.671	-18,9
ZAMORA	15.919	15.195	4,8	497	666	-25,4	0	0	---	16.464	15.861	3,8
TOTAL CASTILLA Y LEÓN	249.081	319.652	-22,1	8.185	5.502	48,8	1.300	1.437	-9,5	258.659	326.641	-20,8



4. INGRESOS TRIBUTARIOS POR CONCEPTOS Y CENTROS GESTORES
CUADRO 4.2. ACUMULADO.
(En miles de euros)

	I.V.A.			I.ESPECIALES			TRÁFICO EXTERIOR			TOTAL CAPITULO II		
	Recaudación		% [^]	Recaudación		% [^]	Recaudación		% [^]	Recaudación		% [^]
	AÑO 2013	AÑO 2012		AÑO 2013	AÑO 2012		AÑO 2013	AÑO 2012		AÑO 2013	AÑO 2012	
BARCELONA	2.312.167	2.413.417	-4,2	202.910	152.609	33,0	81.460	93.451	-12,8	2.648.035	2.714.627	-2,5
GERONA	104.306	122.004	-14,5	8.062	9.348	-13,8	330	530	-37,7	112.700	131.883	-14,5
LÉRIDA	59.747	59.672	0,1	2.374	2.014	17,9	42	21	100,0	62.163	61.707	0,7
TARRAGONA	155.324	143.031	8,6	4.907	3.779	29,8	2.675	5.639	-52,6	162.916	152.462	6,9
TOTAL CATALUÑA	2.631.544	2.738.124	-3,9	218.253	167.750	30,1	84.507	99.641	-15,2	2.985.814	3.060.679	-2,4
BADAJOS	44.766	8.870	404,7	271	-10	---	60	41	46,3	45.111	8.916	406,0
CÁCERES	28.096	33.078	-15,1	-23	-145	---	0	160	---	28.073	33.093	-15,2
TOTAL EXTREMADURA	72.862	41.948	73,7	248	-155	---	60	201	-70,1	73.184	42.009	74,2
LA CORUÑA	211.053	300.210	-29,7	2.604	2.812	-7,4	4.305	4.428	-2,8	218.087	307.549	-29,1
LUGO	36.652	63.112	-41,9	1.039	3.321	-68,7	2	1	100,0	37.693	66.434	-43,3
ORENSE	25.626	38.695	-33,8	1.720	1.723	-0,2	562	409	37,4	27.908	40.827	-31,6
PONTEVEDRA	58.475	66.700	-12,3	470	949	-50,5	1.825	1.565	16,6	60.770	69.214	-12,2
VIGO	87.589	85.461	2,5	12	250	-95,2	4.860	6.637	-26,8	92.870	92.734	0,1
TOTAL GALICIA	419.395	554.178	-24,3	5.845	9.055	-35,5	11.554	13.040	-11,4	437.328	576.758	-24,2
MADRID	5.495.023	5.409.542	1,6	2.502.771	2.553.594	-2,0	21.039	22.225	-5,3	8.195.985	8.144.100	0,6
TOTAL MADRID	5.495.023	5.409.542	1,6	2.502.771	2.553.594	-2,0	21.039	22.225	-5,3	8.195.985	8.144.100	0,6
MURCIA	60.584	117.355	-48,4	2.970	1.516	95,9	673	973	-30,8	64.260	119.870	-46,4
CARTAGENA	12.746	40.025	-68,2	6.554	14.465	-54,7	732	653	12,1	20.032	55.143	-63,7
TOTAL MURCIA	73.330	157.380	-53,4	9.524	15.981	-40,4	1.405	1.626	-13,6	84.292	175.013	-51,8
NAVARRA	-1.533	20.497	---	6	9	-33,3	308	241	27,8	-1.105	20.867	---
TOTAL NAVARRA	-1.533	20.497	---	6	9	-33,3	308	241	27,8	-1.105	20.867	---
ÁLAVA	-2.625	6.194	---	-153	-299	---	843	1.100	-23,4	-1.935	6.995	---
GUIPÚZCOA	27.403	22.541	21,6	3	9	-66,7	1.111	1.413	-21,4	28.517	23.963	19,0
VIZCAYA	268.822	319.943	-16,0	62.897	62.908	0,0	6.453	7.739	-16,6	342.674	395.080	-13,3
TOTAL PAÍS VASCO	293.600	348.678	-15,8	62.747	62.618	0,2	8.407	10.252	-18,0	369.256	426.038	-13,3
LA RIOJA	48.256	63.597	-24,1	1.790	1.925	-7,0	41	70	-41,4	50.087	65.600	-23,6
TOTAL LA RIOJA	48.256	63.597	-24,1	1.790	1.925	-7,0	41	70	-41,4	50.087	65.600	-23,6
ALICANTE	210.559	210.095	0,2	3.473	2.938	18,2	10.822	9.263	16,8	225.897	223.503	1,1
CASTELLÓN	7.213	61.641	-88,3	1.371	1.581	-13,3	461	383	20,4	9.063	63.625	-85,8
VALENCIA	532.697	625.920	-14,9	24.671	34.780	-29,1	40.993	49.944	-17,9	599.026	711.344	-15,8
TOTAL VALENCIA	750.469	897.656	-16,4	29.515	39.299	-24,9	52.276	59.590	-12,3	833.986	998.472	-16,5
CEUTA	597	221	170,1	246	266	-7,5	0	0	---	1.091	866	26,0
MELILLA	196	151	29,8	262	245	6,9	0	0	---	745	764	-2,5
TOTAL DELEGACIONES	11.608.538	12.340.223	-5,9	2.990.259	3.028.731	-1,3	209.721	250.509	-16,3	15.066.999	15.864.711	-5,0
SERVICIOS CENTRALES	-4.286.701	-3.797.710	---	-2.065.724	-2.097.868	---	0	0	---	-6.349.489	-5.895.566	---
SS.CC. (ESTADO) (+)	1.428	1.705	-16,2	0	0	---				4.364	1.717	154,2
SS.CC. (CC.AA.) (-)	4.193.294	3.727.386	12,5	2.032.185	2.061.990	-1,4				6.225.479	5.789.376	7,5
SS.CC. (CC.LL.) (-)	94.835	72.029	31,7	33.539	35.878	-6,5				128.374	107.907	19,0
INGRESOS TRIBUTARIOS DEL ESTADO	7.321.837	8.542.513	-14,3	924.535	930.863	-0,7	209.721	250.509	-16,3	8.717.510	9.969.145	-12,6
INGRESOS TRIBUTARIOS TOTALES	11.609.966	12.341.928	-5,9	2.990.259	3.028.731	-1,3	209.721	250.509	-16,3	15.071.363	15.866.428	-5,0



PERIODO : ENERO/FEBRERO DE 2013

4. INGRESOS TRIBUTARIOS POR CONCEPTOS Y CENTROS GESTORES
CUADRO 4.2. ACUMULADO.
(En miles de euros)

	TOTAL CAPITULO III			TOTAL GENERAL		
	Recaudación		% [^]	Recaudación		% [^]
	AÑO 2013	AÑO 2012		AÑO 2013	AÑO 2012	
ALMERÍA	3.041	2.421	25,6	101.039	139.346	-27,5
CÁDIZ	2.547	2.087	22,0	229.500	271.825	-15,6
CÓRDOBA	3.627	1.502	141,5	132.835	167.799	-20,8
GRANADA	2.947	2.544	15,8	164.527	185.133	-11,1
HUELVA	1.582	1.041	52,0	88.696	106.531	-16,7
JAÉN	1.523	1.526	-0,2	82.667	102.587	-19,4
MÁLAGA	15.013	4.651	222,8	381.130	429.002	-11,2
SEVILLA	-1.642	4.828	---	618.192	898.854	-31,2
JERÉZ DE LA FRA.	1.099	667	64,8	41.652	46.759	-10,9
TOTAL ANDALUCÍA	29.737	21.267	39,8	1.840.238	2.347.836	-21,6
HUESCA	748	566	32,2	53.508	69.495	-23,0
TERUEL	352	280	25,7	29.075	37.908	-23,3
ZARAGOZA	4.699	3.615	30,0	512.677	577.076	-11,2
TOTAL ARAGÓN	5.799	4.461	30,0	595.260	684.479	-13,0
OVIEDO	583	1.965	-70,3	234.349	301.424	-22,3
GIJÓN	1.400	738	89,7	130.846	166.110	-21,2
TOTAL ASTURIAS	1.983	2.703	-26,6	365.195	467.534	-21,9
BALEARES	4.876	3.137	55,4	353.199	488.138	-27,6
TOTAL BALEARES	4.876	3.137	55,4	353.199	488.138	-27,6
LAS PALMAS	4.465	2.294	94,6	216.566	259.277	-16,5
STA. CRUZ TENERIFE	2.533	2.569	-1,4	126.294	156.617	-19,4
TOTAL CANARIAS	6.998	4.863	43,9	342.860	415.894	-17,6
CANTABRIA	5.719	4.468	28,0	231.764	398.463	-41,8
TOTAL CANTABRIA	5.719	4.468	28,0	231.764	398.463	-41,8
ALBACETE	545	812	-32,9	84.030	105.222	-20,1
CIUDAD REAL	1.580	1.493	5,8	76.978	98.340	-21,7
CUENCA	465	728	-36,1	36.125	49.299	-26,7
GUADALAJARA	848	487	74,1	83.639	98.927	-15,5
TOLEDO	2.082	1.969	5,7	208.587	284.567	-26,7
TOTAL CASTILLA-LA MANCHA	5.520	5.489	0,6	489.359	636.355	-23,1
ÁVILA	1.655	283	484,8	33.539	30.958	8,3
BURGOS	710	1.089	-34,8	109.668	175.987	-37,7
LEÓN	1.524	1.094	39,3	82.601	119.198	-30,7
PALENCIA	506	259	95,4	42.006	49.476	-15,1
SALAMANCA	930	1.134	-18,0	84.786	103.395	-18,0
SEGOVIA	494	226	118,6	44.344	51.886	-14,5
SORIA	465	409	13,7	28.641	35.406	-19,1
VALLADOLID	928	1.856	-50,0	160.730	241.303	-33,4
ZAMORA	320	304	5,3	32.854	39.602	-17,0
TOTAL CASTILLA Y LEÓN	7.532	6.654	13,2	619.169	847.211	-26,9



PERIODO : ENERO/FEBRERO DE 2013

4. INGRESOS TRIBUTARIOS POR CONCEPTOS Y CENTROS GESTORES
CUADRO 4.2. ACUMULADO.
(En miles de euros)

	TOTAL CAPITULO III			TOTAL GENERAL		
	Recaudación		% [^]	Recaudación		% [^]
	AÑO 2013	AÑO 2012		AÑO 2013	AÑO 2012	
BARCELONA	37.405	30.443	22,9	4.988.912	5.336.088	-6,5
GERONA	5.710	1.848	209,0	259.736	296.886	-12,5
LÉRIDA	1.741	824	111,3	142.087	152.164	-6,6
TARRAGONA	2.493	2.080	19,9	279.307	292.905	-4,6
TOTAL CATALUÑA	47.349	35.195	34,5	5.670.042	6.078.043	-6,7
BADAJOS	1.584	1.185	33,7	135.348	133.677	1,3
CÁCERES	975	703	38,7	55.971	68.614	-18,4
TOTAL EXTREMADURA	2.559	1.888	35,5	191.319	202.291	-5,4
LA CORUÑA	4.599	4.106	12,0	472.999	686.327	-31,1
LUGO	819	734	11,6	77.023	115.643	-33,4
ORENSE	855	616	38,8	66.474	90.498	-26,5
PONTEVEDRA	1.612	2.734	-41,0	112.520	139.561	-19,4
VIGO	2.366	1.607	47,2	171.409	165.581	3,5
TOTAL GALICIA	10.251	9.797	4,6	900.425	1.197.610	-24,8
MADRID	56.098	43.934	27,7	12.491.710	13.197.233	-5,3
TOTAL MADRID	56.098	43.934	27,7	12.491.710	13.197.233	-5,3
MURCIA	3.774	2.757	36,9	221.376	340.359	-35,0
CARTAGENA	1.113	840	32,5	55.171	100.787	-45,3
TOTAL MURCIA	4.887	3.597	35,9	276.547	441.146	-37,3
NAVARRA	669	1.565	-57,3	27.842	42.513	-34,5
TOTAL NAVARRA	669	1.565	-57,3	27.842	42.513	-34,5
ÁLAVA	359	181	98,3	11.107	19.526	-43,1
GUIPÚZCOA	583	407	43,2	50.633	48.720	3,9
VIZCAYA	6.137	33.103	-81,5	620.598	698.972	-11,2
TOTAL PAÍS VASCO	7.079	33.691	-79,0	682.338	767.218	-11,1
LA RIOJA	942	811	16,2	107.720	154.857	-30,4
TOTAL LA RIOJA	942	811	16,2	107.720	154.857	-30,4
ALICANTE	5.222	5.955	-12,3	417.840	501.770	-16,7
CASTELLÓN	3.741	1.603	133,4	67.452	164.340	-59,0
VALENCIA	9.783	7.986	22,5	1.217.170	1.283.855	-5,2
TOTAL VALENCIA	18.746	15.544	20,6	1.702.462	1.949.965	-12,7
CEUTA	756	812	-6,9	9.351	10.525	-11,2
MELILLA	419	403	4,0	6.793	7.709	-11,9
TOTAL DELEGACIONES	217.919	200.279	8,8	26.903.593	30.335.020	-11,3
SERVICIOS CENTRALES	34.431	-1.557	---	-11.385.619	-11.199.593	---
SS.CC. (ESTADO) (+)				517.897	507.228	2,1
SS.CC. (CC.AA.) (-)				11.656.691	11.473.539	1,6
SS.CC. (CC.LL.) (-)				246.825	233.282	5,8
INGRESOS TRIBUTARIOS DEL ESTADO	252.350	198.722	27,0	15.517.974	19.135.427	-18,9
INGRESOS TRIBUTARIOS TOTALES	252.350	198.722	27,0	27.421.490	30.842.248	-11,1



III. GRÁFICOS



INGRESOS TRIBUTARIOS

GRÁFICO 1.1 Miles millones € y MM12

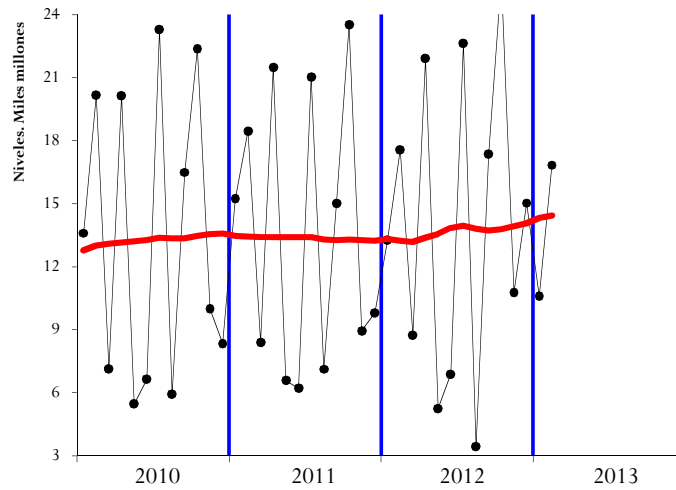


GRÁFICO 1.2 Tasas anuales y de la MM12

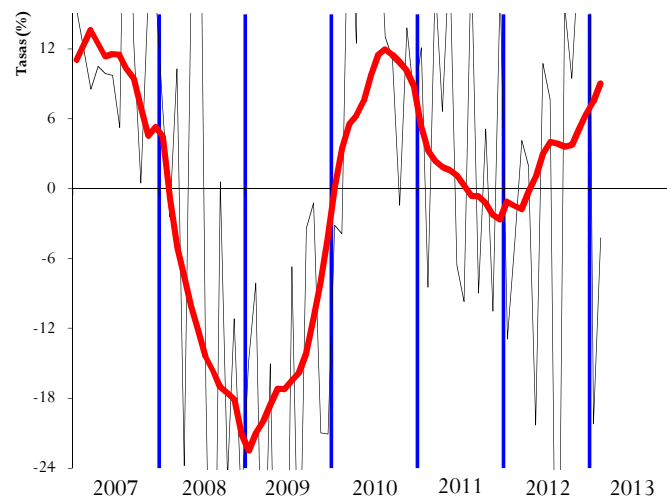
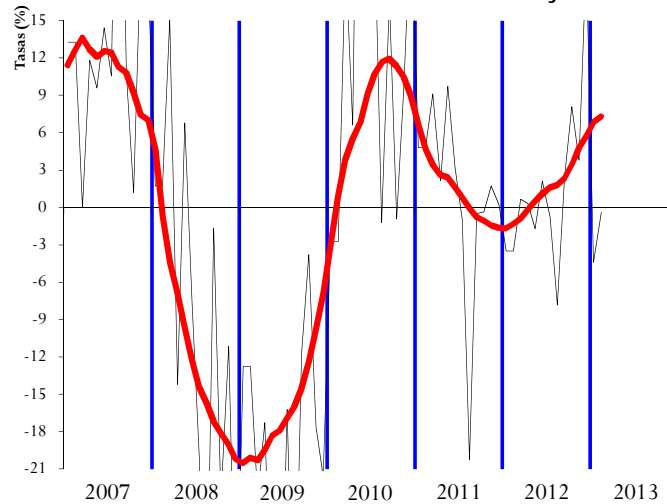


GRÁFICO 1.3 HOMOGÉNEOS: tasa anual y MM12





IRPF

SOCIEDADES

GRÁFICO 2.1 Miles millones € y MM12

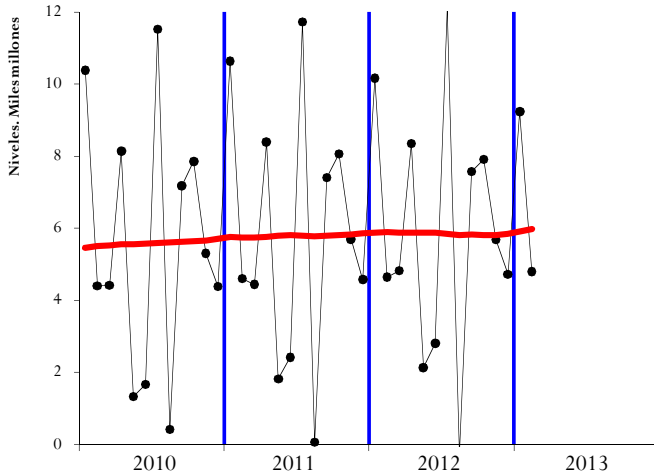


GRÁFICO 3.1 Miles millones € y MM12

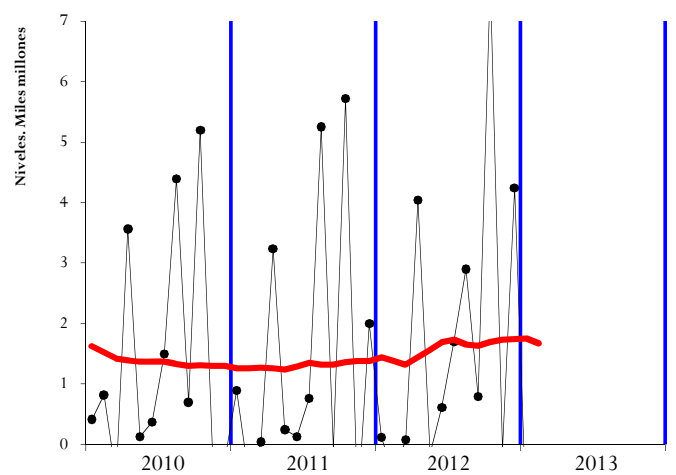


GRÁFICO 2.2 Tasas anuales y de la MM12

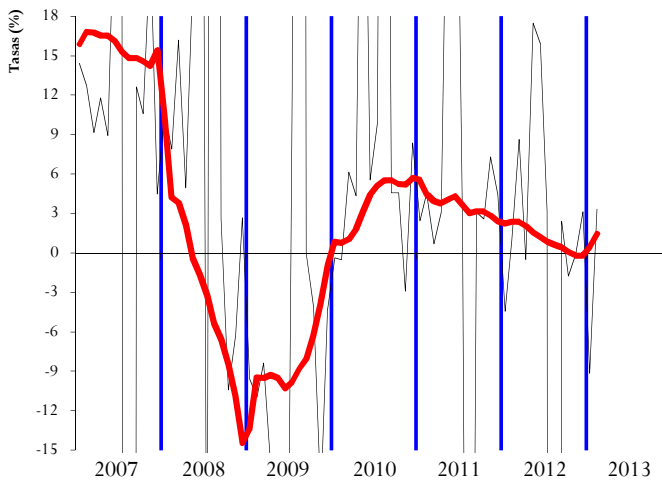


GRÁFICO 3.2 Tasas anuales y de la MM12

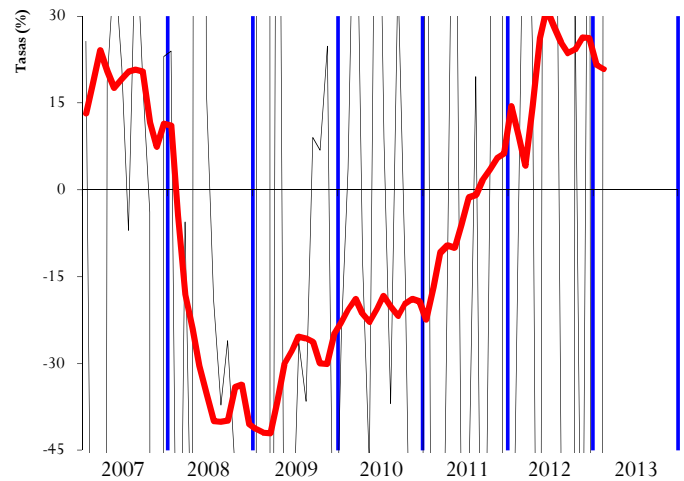


GRÁFICO 2.3 HOMOGÉNEOS: tasa anual y MM12

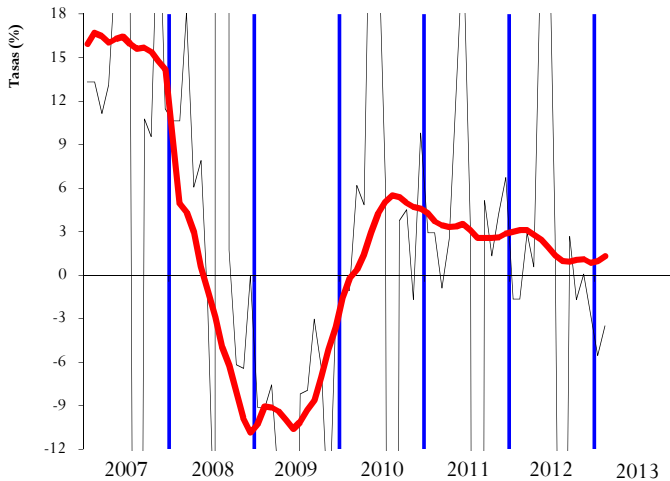
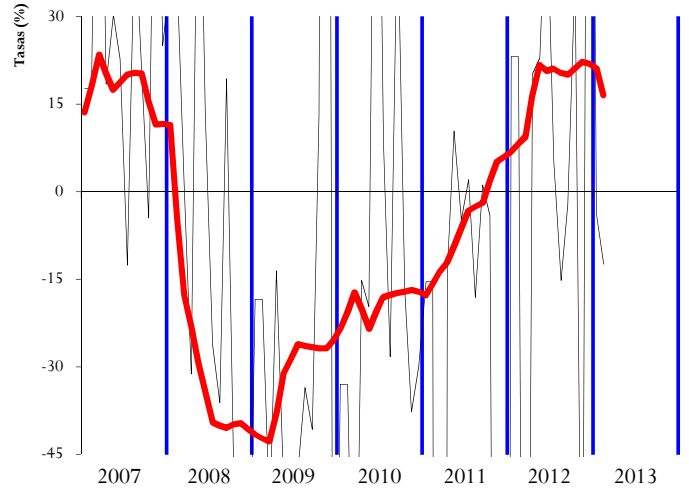


GRÁFICO 3.3 HOMOGÉNEOS: tasa anual y MM12





IVA

IMPUESTOS ESPECIALES

GRÁFICO 4.1 Miles millones € y MM12

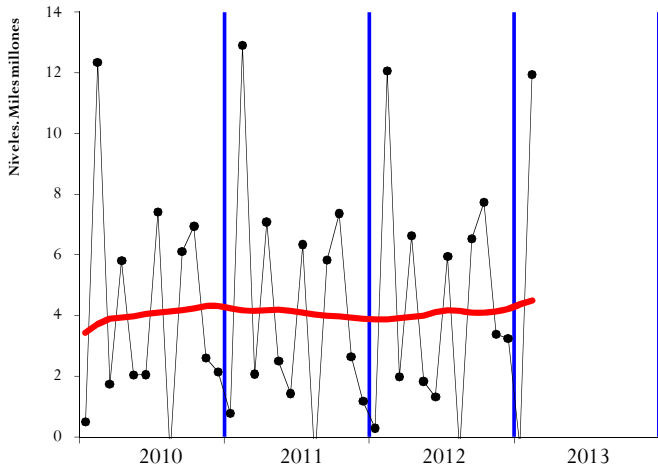


GRÁFICO 5.1 Millones € y MM12

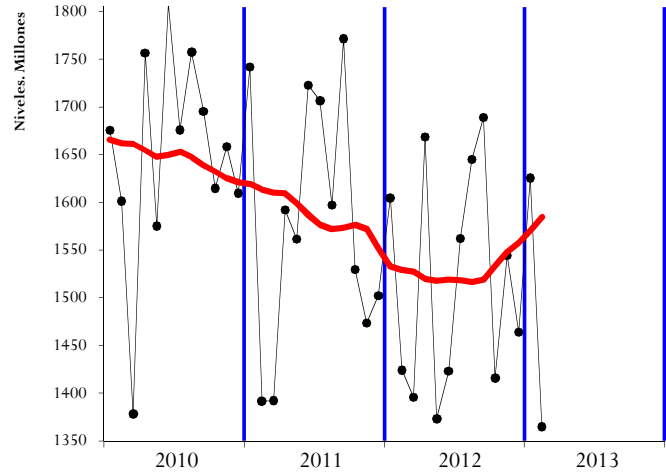


GRÁFICO 4.2 Tasas anuales y de la MM12

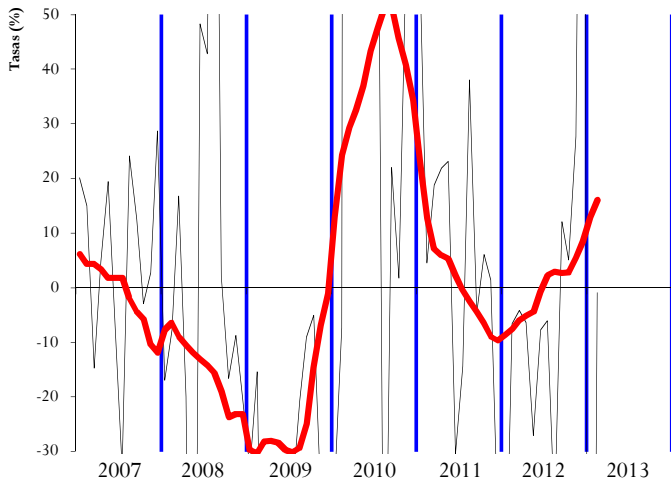


GRÁFICO 5.2 Tasas anuales y de la MM12

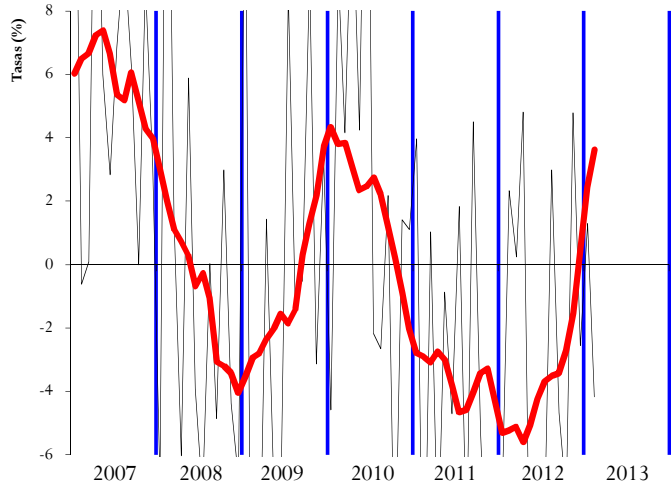


GRÁFICO 4.3 HOMOGÉNEOS: tasa anual y MM12

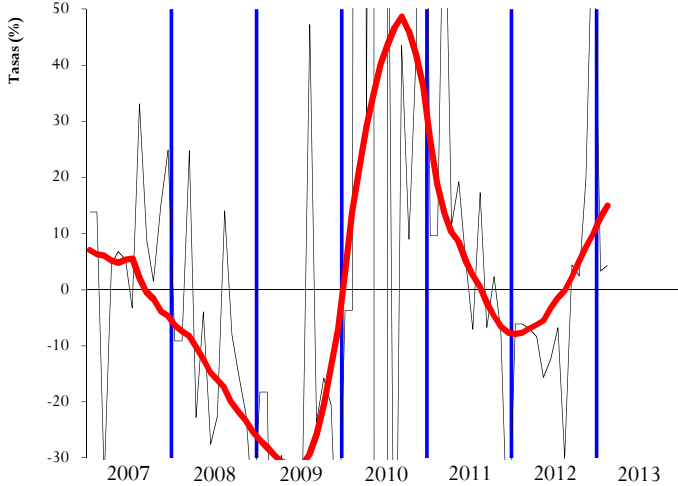
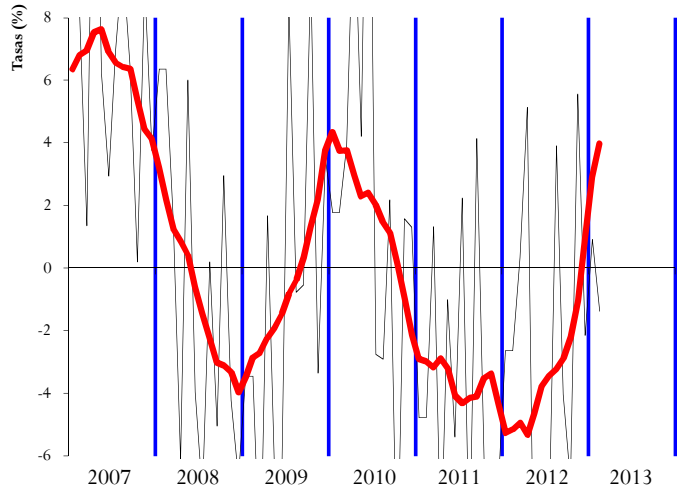


GRÁFICO 5.3 HOMOGÉNEOS: tasa anual y MM12





IV. RESUMEN CAMBIOS NORMATIVOS



Concepto	2012	2013
<u>RETENCIONES DEL TRABAJO</u>	<ul style="list-style-type: none"> Para los ejercicios 2012 y 2013 se introduce un gravamen complementario entre 0,75 y 7 puntos en función del tramo de la base liquidable (RDL 20/2011, de 30 de dic., de medidas urgentes en materia presupuestaria, tributaria y financiera para la corrección del déficit público). Con efectos en 2012 y 2013 se eleva el tipo de retención del 35% al 42% de las retribuciones que perciban los administradores y miembros de los consejos de administración (RDL 20/2011, de 30 de dic.). Se incrementa a 33.007,20 euros el importe de los rendimientos del trabajo para poder anticipar vía retenciones la deducción por inversión en vivienda habitual (RDL 20/2011, de 30 de dic.). Con efectos en 2012 y 2013 se elevan del 15% al 21% las retenciones de actividades profesionales y rend. del trabajo derivados de la impartición de cursos conferencias, etc.; desde 2014 el tipo de retención será el 19% (RDL 20/2012, de 13 de jul.). 	<ul style="list-style-type: none"> Desaparece la deducción por inversión en vivienda para nuevos compradores y por lo tanto desaparece la rebaja de un 2% en las retenciones del trabajo que la anticipaba (Ley 16/2012, de 26 de dic., de medidas tributarias). Se limita la reducción del 40% para rendimientos del trabajo irregulares superiores a 700.000 € y se suprime para los superiores a 1.000.000 € (Ley 16/2012, de 26 de dic., de medidas tributarias). Exención total (antes hasta el límite de 15.500 €) de las prestaciones por desempleo en la modalidad de pago único (RDL 4/2013, de 22 de feb., de medidas de apoyo al emprendedor).
<u>RETENCIONES DEL CAPITAL</u>	<ul style="list-style-type: none"> Con efectos en 2012 y 2013 se eleva el tipo de retención del 19% al 21% (RDL 20/2011, de 30 de dic.). 	
<u>RETENCIONES DE ARRENDAMIENTOS</u>	<ul style="list-style-type: none"> Con efectos en 2012 y 2013 se eleva el tipo de retención del 19% al 21% (RDL 20/2011, de 30 de dic.). 	
<u>RETENCIONES DE FONDOS DE INVERSIÓN</u>	<ul style="list-style-type: none"> Con efectos en 2012 y 2013 se eleva el tipo de retención del 19% al 21% (RDL 20/2011, de 30 de dic.). 	
<u>RETENCIONES SOBRE LOS PREMIOS DE LOTERÍAS</u>		<ul style="list-style-type: none"> Quedan sujetos a retención del 20% los premios de loterías y apuestas en la cuantía que exceda de 2.500 € (Ley 16/2012, de 26 de dic., de medidas tributarias).
<u>PAGOS FRACCIONADOS IRPF</u>		<ul style="list-style-type: none"> Para los nuevos empresarios en estimación directa se establece una reducción del 20 por ciento sobre los rendimientos netos, aplicable en el primer período impositivo en que el rendimiento neto resulte positivo y en el período impositivo siguiente a este (RDL 4/2013, de 22 de feb., de medidas de apoyo al emprendedor).
<u>CUOTA DIFERENCIAL IRPF</u> Según año en que se recauda	<ul style="list-style-type: none"> Se elevan los tipos de gravamen hasta 2 puntos para rentas superiores a 120.000 euros (Ley 39/2010, de 22 de dic., de PGE 2011). En la libertad de amortización en activos fijos nuevos se suprime la necesidad de mantener o aumentar el empleo (RDL 13/2010, de 3 de dic.). 	<ul style="list-style-type: none"> Para los ejercicios 2012 y 2013 se introduce un gravamen complementario entre 0,75 y 7 puntos en función del tramo de la base liquidable general y entre 2 y 6 puntos en la base liquidable del ahorro (RDL 20/2011, de 30 de dic.). Con efectos 1-1-2012 se permite compensar las pérdidas en el juego con el límite de las ganancias obtenidas (Ley 16/2012, de 26 de dic., de medidas tributarias).
<u>IMPUESTO SOBRE LA RENTA DE NO RESIDENTES</u>	<ul style="list-style-type: none"> Con efectos en 2012 y 2013 se incrementan del 24% al 24,75% el tipo general y del 19% al 21% el aplicable a las rentas transferidas al extranjero por establecimientos permanentes y a los dividendos, intereses y ganancias patrimoniales obtenidos sin mediación de establecimiento permanente (RDL 20/2011, de 30 de dic.). 	



Concepto	2012	2013
<u>PAGOS FRACCIONADOS IS</u>	<ul style="list-style-type: none">• Con efectos en los ejercicios 2012 y 2013 aplicable a los pagos fraccionados con presentación posterior al 15 de julio de 2012: se aumenta la base imponible con el 25% del importe de los dividendos y las rentas a los que resulte de aplicación la exención por doble imposición internacional; se incrementan los tipos impositivos para las entidades con un importe neto de la cifra de negocios superior a 10, 20 y 60 millones de euros: pasan del 21, 24 y 27 por ciento, respectivamente, al 23, 26 y 29 por ciento (RDL 20/2012, de 13 de julio).• Se establece para 2012 y 2013 un pago fraccionado mínimo de un 8% del resultado positivo de la cuenta de pérdidas y ganancias (4% para el pago fraccionado vencido el 20 abril de 2012) para empresas con cifra de negocios superior a 20 millones de euros (RDL 12/2012, de 30 de marzo); en pagos fraccionados presentados con posterioridad al 15 de julio de 2012 se eleva el pago mínimo al 12% del resultado contable y se restringen las minoraciones (eliminando la compensación de bases negativas) a los pagos fraccionados anteriores (RDL 20/2012, de 13 de julio).• Para los dividendos y plusvalías de fuente extranjera devengados en el año 2012 se introduce la opción de su sujeción a un gravamen especial y no integrarlos en la base imponible, el gravamen es de un 8% para los dividendos y plusvalías establecidos en la DA 15ª de la Ley IS (RDL 12/2012, de 30 de marzo), y un 10% para los establecidos en la DA 17ª de la Ley IS (RDL 20/2012, de 13 de julio).• Para periodos impositivos iniciados en 2012 y 2013 se limita la deducción del fondo de comercio del 5% al 1% (RDL 12/2012, de 30 de marzo).• Con carácter indefinido se deroga la libertad de amortización (RDL 12/2012, de 30 de marzo).• Para periodos impositivos iniciados a partir del 1 enero de 2012, en redacción vigente desde abril, no son deducibles los gastos financieros de créditos con entidades del grupo para la adquisición a otras entidades del grupo de participaciones o aportaciones de capital y desaparece la regla de subcapitalización sustituyéndose por un régimen de limitación a la deducibilidad de los gastos financieros a entidades que formen parte de un grupo, y en nueva redacción vigente desde mitad de julio, se limitan dichos gastos para todas las sociedades (RDL 12/2012, de 30 de marzo y RDL 20/2012, de 13 de julio).• Con efectos en 2012 y 2013 se aumenta la limitación a la compensación de bases imponibles negativas, del 75% al 50% en empresas con cifra de negocios superior a 60 millones de euros y del 50% al 25% en las que su cifra de negocios este comprendida entre los 20 y 60 millones y se reduce el límite anual máximo de deducción por inmovilizado intangible con vida útil indefinida (RDL 20/2012, de 13 de julio).	<ul style="list-style-type: none">• Para 2013 y 2014 se limita al 70% del máximo previsto en tablas la deducción de las amortizaciones del inmovilizado material para grandes empresas (Ley 16/2012, de 26 de dic., de medidas tributarias).• No deben presentar pagos fraccionados las sociedades que tributan a los tipos impositivos del 1% y 0% (Ley 16/2012, de 26 de dic., de medidas tributarias).• No deducción de los gastos por extinción de relación laboral o mercantil de administradores y consejeros que excedan por perceptor de la mayor cuantía entre 1.000.000 € y la establecida como obligatoria por el Estatuto de los Trabajadores (Ley 16/2012, de 26 de dic., de medidas tributarias).
<u>CUOTA DIFERENCIAL IS</u> Según año en que se recauda	<ul style="list-style-type: none">• En la libertad de amortización en activos fijos nuevos se suprime la necesidad de mantener o aumentar el empleo (RDL 13/2010, de 3 de dic.).• El límite de la cifra de negocios para tener la consideración de empresa de reducida dimensión se eleva de 8 a 10 millones €, y se aumenta la parte de base imponible que tributa al tipo reducido de 120.202,41 a 300.000 € (RDL 13/2010, de 3 de dic.).• Se rebaja del 5% al 1% la deducción del fondo de comercio financiero y en las empresas con cifra de negocios igual o superior a 20 millones € se limita la compensación de bases imponibles negativas (RDL 9/2011, de 19 de agosto).	<ul style="list-style-type: none">• Se prorroga para el ejercicio 2012 el tipo de gravamen reducido para microempresas que mantienen o crean empleo por el RD 20/2011 y para el ejercicio 2013 por la Ley 16/2012.



Concepto	2012	2013
<u>GRAVAMENES ESPECIALES</u> (Declaración Tributaria Especial y Regularización de Balances)	<ul style="list-style-type: none">Los contribuyentes del IRPF, IS o IRNR titulares de bienes o derechos no declarados podrán regularizar su situación tributaria presentando una declaración de ingreso del 10% de su valoración (RDL 12/2012, 30 marzo).	<ul style="list-style-type: none">Se establece un gravamen único del 5% sobre el saldo de la cuenta de actualización que aparezca en el balance correspondiente al ejercicio 2012 (Ley 16/2012, de 26 de dic., de medidas tributarias).
<u>IMPUESTOS MEDIOAMBIENTALES</u>		<ul style="list-style-type: none">Se crean tres nuevos impuestos: sobre el valor de la producción de la energía eléctrica, sobre el valor de la producción de combustible nuclear y residuos radioactivos y sobre el almacenamiento del combustible nuclear y los residuos radioactivos (Ley 15/2012, de 27 de dic., de medidas fiscales para la sostenibilidad energética).
<u>IVA</u>	<ul style="list-style-type: none">Se incrementan los tipos impositivos, con efectos desde el 1 de septiembre: el general pasa del 18% al 21%, el reducido del 8% al 10% y para ciertos bienes y servicios desde los tipos reducidos al general del 21%; se aumenta la compensación a tanto alzado a percibir por la venta de productos naturales: en las explotaciones agrícolas o forestales, pasa al 12%, y para las explotaciones ganaderas y pesqueras al 10,5%; se incrementan los tipos del recargo de equivalencia: el general del 4% al 5,2% y el reducido del 1% al 1,4% (RDL 20/2012, de 13 de julio).Se prorroga hasta el 31 de diciembre de 2012 la aplicación del tipo impositivo reducido del 4% a las entregas de viviendas (RDL 20/2011, de 30 de dic.).	<ul style="list-style-type: none">La recaudación en los tres primeros trimestres del año sigue afectada por la subida de tipos impositivos introducida en 2012.A partir de 1 de enero se incrementa del 4% al 10% el tipo impositivo aplicable a las entregas de viviendas (RDL 20/2011, de 30 de dic.).
<u>IMPUESTOS ESPECIALES</u>	<ul style="list-style-type: none">Hidrocarburos: se reduce de 29 € por cada mil litros a 1 € por cada mil litros la bonificación del gasóleo profesional (RDL 20/2011, de 30 de dic.).Tabacos: Con efectos desde el 1 de abril se incrementa el impuesto específico de 12,7 a 19 euros por cada 1000 cigarrillos y se rebaja el tramo ad valorem del 57% al 55% (RDL 12/2012, de 30 de marzo); desde el 15 de julio se aumenta la fiscalidad de ciertas labores de tabaco, para evitar el desplazamiento del consumo hacia las de bajo precio, y a partir del 1 de sept. para los cigarrillos se incrementa el impuesto específico a 19,1 euros por cada 1000 y se rebaja el tramo ad valorem del 55% al 53,1% para compensar la subida del IVA (RDL 20/2012, de 13 de julio).	<ul style="list-style-type: none">Se suprime el Impuesto sobre las Ventas Minoristas de Determinados Hidrocarburos y queda integrado en el Impuesto sobre Hidrocarburos; el tramo estatal del IVMDH queda sustituido por el tipo estatal especial del Imp. Hidrocarburos y el tramo autonómico del IVMDH queda sustituido por el tipo autonómico del Imp. Hidrocarburos (Ley 2/2012, de 29 de junio, de PGE para 2012).Hidrocarburos: se establece un tipo positivo para el gas natural y los biocombustibles y se suprimen exenciones en determinados productos energéticos utilizados para producir electricidad (Ley 15/2012, de 27 de dic.).Tabacos: Se incrementa el impuesto mínimo desde 119,1 € por cada mil cigarrillos hasta 123,97 € y 132,97 €, en este último caso si el precio de venta es inferior a 188,50 € por cada mil cigarrillos (Ley 16/2012, de 26 de dic., de medidas tributarias).Carbón: Se suprime la exención del carbón destinado a la generación de energía eléctrica (Ley 15/2012, de 27 de diciembre, de medidas fiscales para la sostenibilidad energética).
<u>CAPÍTULO III</u>		<ul style="list-style-type: none">Tasas: se reorganizan y actualizan las tasas judiciales (Ley 10/2012 de 20 de noviembre y RDL 3/2013 de 22 de febrero).



V. NOTAS EXPLICATIVAS Y FUENTES



Este Informe Mensual de Recaudación Tributaria (IMRT) recoge el nivel y la evolución mensual de los **ingresos tributarios que gestiona la A.E.A.T.** por cuenta del Estado, las CC.AA. y las CC.LL. del Territorio de Régimen Fiscal Común.

1. Medida de ingresos en términos de caja¹.

Los ingresos tributarios del IMRT se presentan **en términos de caja** y se expresan, salvo indicación en contrario, **en términos líquidos**, es decir, como diferencia entre los ingresos brutos y las devoluciones realizadas. Ello explica que los ingresos tributarios puedan presentar en algunos meses valores negativos.

Los ingresos tributarios también se pueden presentar **en términos de derechos reconocidos**, como se hace en el *Informe Anual de Recaudación Tributaria*, accesible en la sección estadística de la web de la A.E.A.T. A diferencia de los ingresos tributarios en términos de caja, los derechos reconocidos excluyen los ingresos de ejercicios cerrados e incluyen los derechos del ejercicio pendientes de cobro.

Ambas medidas de los ingresos tributarios, caja y derechos reconocidos, se atienen a la Instrucción de Contabilidad de 1991 de la Intervención General de la Administración del Estado (I.G.A.E.). Su fuente de información son las aplicaciones informáticas que integran el Sistema de Información Contable de la A.E.A.T.

Las cifras de recaudación mensual de los impuestos reflejadas en el presente informe pueden registrar pequeñas diferencias con las publicadas por la I.G.A.E. debido a los distintos criterios de asignación a conceptos de los importes pendientes de aplicar a Presupuesto en la fecha de elaboración de los informes. Estas diferencias desaparecen en los datos acumulados de diciembre.

Para mejorar su presentación, las tasas que aparecen en los cuadros estadísticos se someten a algunas restricciones. Así, se invierte el signo de la tasa de disminución (o aumento) de la cuota diferencial neta negativa de IRPF o del IVA neto, con el fin de indicar con mayor claridad su mejoría (o deterioro). Por otro lado, se omite el porcentaje en casos de indefinición (se comparan valores positivos con valores negativos) e indeterminación (cuando alguna de las cantidades comparadas o todas ellas son iguales a cero) o cuando el incremento o la disminución es exorbitante debido a la escasa cuantía de algunas de las magnitudes relacionadas.

2. Ámbito del Presupuesto de Ingresos no Financieros.

El **ámbito presupuestario** de los ingresos tributarios gestionados por la A.E.A.T. abarca:

- los impuestos sobre la renta de las personas físicas, de las sociedades y de los no residentes, así como otros impuestos directos incluidos en el capítulo I, salvo las cuotas por derechos pasivos;
- el impuesto sobre el valor añadido, los impuestos especiales y otros impuestos indirectos recogidos en el capítulo II;
- las tasas y otros ingresos tributarios del capítulo III gestionadas por la A.E.A.T., incluyendo los recargos, intereses y sanciones.

¹ Ver IEF (2003), *La medida de los ingresos públicos en la Agencia Tributaria: Caja, Derechos Reconocidos y Devengo económico*. Papeles de Trabajo 20/2003. Accesible en la web del Instituto de Estudios Fiscales.



La evolución mensual y anual de los Ingresos No Financieros del Estado (INF), que abarcan los capítulos I a VII del Presupuesto de Ingresos, puede consultarse en las publicaciones de la I.G.A.E. accesibles en su web.

Los ingresos gestionados por la A.E.A.T. representaron en 2012 el 78,2 por ciento de los INF del Estado, antes de descontar la participación de las AA.TT.

3. Conexión con el Sistema de Autoliquidaciones de la A.E.A.T. Clasificaciones de los ingresos.

El procedimiento de gestión de los impuestos de la A.E.A.T. tiene como núcleo básico un sistema de declaraciones-autoliquidaciones. Este sistema supone que los contribuyentes obligados a declarar según la normativa de cada uno de los impuestos deben determinar la deuda tributaria (autoliquidación) al mismo tiempo que presentan una declaración-autoliquidación en la que consta el código del modelo de declaración, el período de devengo, la identificación del contribuyente y el resultado de la liquidación que el propio contribuyente calcula a partir de los datos económicos y personales declarados.

Cada autoliquidación tiene asignado un modelo diferente de acuerdo al tipo de impuesto y al tipo de contribuyente del que se trate. Por su parte, el Sistema de Información Contable de la A.E.A.T. asocia cada modelo o grupo de modelos a una clave presupuestaria. Esta equivalencia entre modelos de declaración y conceptos presupuestarios permite asociar las corrientes recaudatorias con categorías relevantes de contribuyentes (AA.PP., Grandes Empresas, Pymes, Grupos fiscales y otras) y, en última instancia, con los flujos económicos que han dado lugar a la obligación tributaria.

En el IMRT las corrientes recaudatorias se presentan en la mayor parte de los cuadros desglosadas por conceptos (agrupaciones de claves presupuestarias) del Presupuesto de Ingresos, como también se hace en las publicaciones de la I.G.A.E., pero, a diferencia de éstas, también es posible encontrarlas desglosadas por modelos y por categorías de contribuyentes. Ejemplos de estos desgloses se pueden encontrar en:

- Los Cuadros 2.4 y 3.3 de Ingresos brutos en los que las retenciones del trabajo se clasifican según la naturaleza del retenedor en AA.PP., Grandes Empresas y Pymes;
- el Cuadro de Ingresos trimestrales en términos de devengo, incluido en el informe de los meses de febrero, abril, agosto y octubre, en el que los ingresos se detallan por modelos; o
- el Cuadro de análisis de los pagos a cuenta de Sociedades, en los informes de abril, octubre y diciembre, en el cual los ingresos se presentan desagregados por tipo de contribuyente.

4. Sistema de Financiación Territorial.

La **participación de las CC.AA. y las CC.LL.** en los ingresos tributarios se situará en 2012 en torno al 61 por ciento en términos de devengo y se hace efectiva con:

- entregas a cuenta del rendimiento definitivo de los tributos cedidos, distribuidas en 12 pagos mensuales iguales,
- una liquidación definitiva del año T-2 que se hace efectiva en el mes de octubre del año T, y
- desde 2011, se incluyen las liquidaciones mensualizadas a favor del Estado correspondientes a los ejercicios 2008 y 2009.



5. Ingresos tributarios homogéneos.

Los ingresos tributarios homogéneos se obtienen aplicando a los ingresos de un periodo y del mismo periodo del año anterior (meses T y T-12) las correcciones necesarias para mantener la comparabilidad interanual en el caso de perturbaciones producidas por:

- a) Retrasos en los ingresos de grandes retenedores, como los registrados frecuentemente en las retenciones sobre rentas del trabajo practicadas por algunas AA.PP.;
- b) Cambios en los periodos de vencimiento de la Deuda Pública y en la distribución de las correspondientes retenciones de capital entre los diversos impuestos sobre la renta;
- c) Cambios en la mecánica liquidatoria de los impuestos, como la registrada en 2005 en la liquidación del IVA por operaciones asimiladas a la importación;
- d) Introducciones y desapariciones de impuestos, como la provocada en 2002 por la cesión a las CC.AA. del Impuesto Especial sobre Determinados Medios de Transporte;
- e) Cambios en el ritmo de realización de las devoluciones medidos como adelantos o retrasos de las devoluciones respecto a una campaña considerada normal o tipo.

Las perturbaciones de los grupos c y d están documentadas en el apartado IV de resumen de cambios normativos. La introducción de los ajustes necesarios para corregir las cuatro primeras permite obtener la cifra de Ingresos Brutos homogéneos. El ajuste de la quinta distorsión sirve para determinar el nivel de Ingresos homogéneos (netos de devoluciones).

6. Serie trimestral de bases imponibles de los principales impuestos y de impuestos devengados.

Coincidiendo con los informes de febrero, abril, julio y octubre, se publican series trimestrales de bases imponibles de los principales impuestos y de impuestos devengados. El objetivo de la elaboración de estas series es facilitar el análisis de los ingresos tributarios ofreciendo información de las bases que dan lugar al pago del impuesto y de los ingresos que se generan en ese momento, es decir, en el momento del devengo. La obtención de bases imponibles y de impuestos devengados permiten una estimación de los tipos impositivos correcta al no estar distorsionada por el desfase existente entre el momento en el que se genera el impuesto y el momento en el que se ingresa el mismo.

Las bases y los impuestos devengados se calculan a partir de los modelos de declaración-autoliquidación y de los modelos informativos. Ambos tipos de modelo contienen información de bases e impuestos asignada al período de devengo.

En general, las series de referencia son los datos anuales de bases que se deducen de la información declarada por los contribuyentes en los modelos informativos o en las declaraciones de carácter anual. Algunas de estas bases anuales se pueden encontrar en las estadísticas tributarias que se publican en la web de la A.E.A.T. Trimestralmente las series anuales se aproximan con la información que proporcionan las declaraciones-autoliquidaciones mensuales y trimestrales que una gran parte de los contribuyentes están obligados a presentar por medios telemáticos.



Las bases se estiman para las cuatro figuras impositivas principales: IRPF (rentas brutas de los hogares), Impuesto sobre Sociedades (base imponible consolidada), IVA (gasto final sujeto) e Impuestos Especiales (consumos). En este último caso, con el fin de poder sumar las bases, se estima una base en términos monetarios que se separa de la base imponible real que, en algunos de estos tributos, son los consumos físicos, no el valor de los mismos.

La elaboración de los impuestos devengados parte de las declaraciones-autoliquidaciones. Éstas se clasifican en tres tipos según el signo resultado de la liquidación y de la modalidad de pago o devolución. Si el resultado es negativo o cero, da lugar a una autoliquidación con clave N (Negativa) sin que genere derecho a una devolución. Si el resultado es a favor del contribuyente, puede dejarse a compensar con resultados positivos de períodos posteriores (clave C), dar lugar a una solicitud de devolución (S) o a una renuncia a la devolución (R). Finalmente, si el resultado es a favor de la Hacienda Pública, puede dar lugar a un ingreso (I), una solicitud de aplazamiento (A), un reconocimiento de deuda con solicitud de compensación (P) o una imposibilidad de pago (M). Además, hay que añadir las claves definidas en modalidades de pago específicas, como son las de la Cuenta Corriente Tributaria (clave G para ingresos y V para solicitudes de devolución) y la de los ingresos realizados en formalización por el Estado a través de autoliquidaciones virtuales (clave F).

La forma de elaboración de los impuestos devengados es la siguiente. Para cada modelo de declaración se suman los importes correspondientes a las claves de ingreso (incluidos los de la cuenta corriente tributaria), aplazamiento, reconocimiento de deuda con solicitud de compensación, imposibilidad de pago y formalización. De esta forma se obtienen los impuestos devengados brutos. A éstos se les restan los importes con clave de solicitud de devolución (incluidas las de la cuenta corriente tributaria y minoradas por las renunciaciones) y se obtienen los impuestos devengados netos.

Hay dos excepciones a este proceso general. La primera la constituyen las cuotas diferenciales de los impuestos sobre la renta que se devengan en el ejercicio y se liquidan en el ejercicio siguiente. Hasta que se conocen, las cifras presentadas son estimaciones basadas en los datos de caja o previsiones realizadas a partir de las bases y las retenciones y pagos a cuenta.

La segunda excepción es el IVA en el que la variable de devengo de referencia es el *IVA del periodo*. Esta variable es, básicamente, la diferencia entre el IVA repercutido y el IVA soportado y, por lo tanto, la variable del impuesto que tiene una relación más estrecha con el gasto final sujeto al no estar afectada por las decisiones de las empresas con saldo a su favor respecto a dejar el saldo a compensar o solicitar la devolución, ni tampoco por cambios en la gestión del impuesto (como, por ejemplo, la generalización del derecho a la devolución mensual). No obstante, también se calculan el IVA devengado bruto, las solicitudes de devolución y el IVA devengado neto, siguiendo el criterio general.

7. Representaciones gráficas.

Las representaciones gráficas que figuran en el apartado III responden al siguiente esquema:

- Un primer gráfico en el que se representan, en trazo discontinuo, los ingresos tributarios en millones de euros/mes de los últimos cuatro años. En trazo continuo se muestra la media móvil centrada de dichos ingresos.
- Una segunda figura que contiene, en trazo discontinuo, las tasas de variación anual de los ingresos tributarios en los últimos 7 años. En trazo continuo se ofrece la tasa de variación anual de la media móvil centrada de dichos ingresos.



- Un tercer bloque en el que se incluyen, en trazo discontinuo, las tasas de variación anual de los ingresos tributarios homogéneos en los últimos 7 años. En trazo continuo se ofrece la tasa de variación anual de la media móvil centrada de dichos ingresos.

La presentación de los gráficos siguiendo este esquema se justifica por las peculiaridades de las series de ingresos tributarios que se caracterizan por una elevada estacionalidad derivada principalmente de:

- la periodicidad trimestral de las declaraciones e ingresos de las Pymes por IVA y retenciones sobre rentas del trabajo y de los pagos a cuenta de las empresas personales;
- la particular periodicidad de los pagos a cuenta de Sociedades, ingresados en abril, octubre y diciembre;
- la concentración en dos o tres meses del año de los ingresos por cuota diferencial positiva del IRPF y del Impuesto de Sociedades; y,
- el patrón temporal de las devoluciones realizadas.

Todos estos factores provocan que gran parte de la recaudación anual se acumule en determinados meses. El primero de los gráficos, en el que se presentan los ingresos tributarios en millones de euros, permite ver la diferencia de recaudación entre los distintos meses. En 2012 esa diferencia osciló entre los 6.874 millones € de junio y los 25.741 millones € de octubre. En comparación con la media móvil anual que figura también en dicho gráfico, se puede evaluar la importancia de cada uno de los meses.

La elevada estacionalidad también impide suavizar las tasas de variación interanual con técnicas en las que se da igual importancia a las tasas de todos los meses. Este tipo de técnicas son las que se emplean, por ejemplo, en el informe mensual de *Ventas, Empleo y Salarios en las Grandes Empresas* (accesible en la sección estadística de la web de la A.E.A.T.). A diferencia de éste, el procedimiento adoptado en este IMRT consiste en suavizar primero las series de nivel de los ingresos mensuales (originales u homogéneos) con una media móvil de 12 términos centrada y emplear la tasa anual de esta media móvil como tasa anual suavizada.

Este procedimiento exige previsiones de los ingresos a un horizonte de 6 meses que se obtienen mediante el programa Tramo-SEATS de previsión univariante y teniendo en cuenta las previsiones de cierre del ejercicio. El programa citado, que difunde gratuitamente el Banco de España, es particularmente apropiado para las series de ingresos públicos dada la variedad de *intervenciones* que permite.

8. Ingresos por Delegaciones y Servicios Centrales.

Los ingresos tributarios se presentan en este IMRT (Cuadros 4.1 y 4.2) distribuidos en las 56 Delegaciones, agrupadas cuando procede en Delegaciones Especiales, y los Servicios Centrales.

Como la asignación de contribuyentes a Delegaciones depende del domicilio fiscal, la magnitud recaudatoria de una Delegación no representa necesariamente la magnitud fiscal del territorio de la misma. En 2012 el 47% de los ingresos tributarios correspondían a la Delegación de Madrid, donde tienen su domicilio fiscal un gran número de grandes empresas y retenedores.

Tampoco la variación anual, del mes o acumulada, de los ingresos tributarios gestionados por una Delegación representa necesariamente el dinamismo fiscal o recaudatorio del territorio. A los cinco factores de heterogeneidad destacados anteriormente, se unen en las Delegaciones las perturbaciones causadas por el cambio en el domicilio



fiscal de una gran empresa, contribuyente o retenedor o por los procesos de fusión y absorción de empresas y de creación de grupos fiscales.

Además, los cambios en la mecánica liquidatoria pueden afectar con más intensidad a algunas Delegaciones, como ocurrió en 2005 con las Delegaciones donde se liquidaba el modelo de importaciones y operaciones asimiladas, que, desde abril, dejó de tener importancia recaudatoria.

9. Otras informaciones periódicas y calendario de publicación.

Junto con el contenido habitual, en algunos meses la información se amplía para recoger análisis más detallados de determinados ingresos. Está previsto publicar cuadros adicionales sobre:

- (1) Bases trimestrales de los principales impuestos e ingresos tributarios en términos de devengo, en los informes de los meses de febrero (A1), abril (A3), julio (A7) y octubre (A13);
- (2) Pagos a cuenta del Impuesto sobre Sociedades, en los informes de abril (A2), octubre (A12) y diciembre (A15);
- (3) Cuota diferencial del IRPF, en los informes de mayo (A4), junio (A5), julio (A6), agosto (A8), septiembre (A10), octubre (A11) y noviembre (A14);
- (4) Cuota diferencial del Impuesto sobre Sociedades, en el informe de agosto (A9).

Las fechas previstas de publicación del informe mensual en la web de la A.E.A.T. durante 2013 son las siguientes:

6 de marzo.....	informe de diciembre de 2012
11 de marzo.....	informe de enero de 2013
27 de marzo.....	informe de febrero de 2013
30 de abril.....	informe de marzo de 2013
28 de mayo	informe de abril de 2013
28 de junio	informe de mayo de 2013
30 de julio	informe de junio de 2013
30 de agosto.....	informe de julio de 2013
24 de septiembre.....	informe de agosto de 2013
29 de octubre.....	informe de septiembre de 2013
26 de noviembre.....	informe de octubre de 2013
23 de diciembre.....	informe de noviembre de 2013